

# AVS4YOU-Hilfe



AVS DVD Copy

[www.avs4you.com](http://www.avs4you.com)

© Online Media Technologies, Ltd., UK. 2004 - 2010. Alle Rechte vorbehalten

## Kontakt

Wenn Sie Kommentare, Vorschläge oder Fragen betreffend der **AVS4YOU**-Programme haben oder Ihnen eine Funktion eingefallen ist, durch die unser Produkt verbessert werden kann, wenden Sie sich bitte zu jeder Zeit an uns.

Bei der Registrierung des Programms erhalten Sie Recht auf technische Unterstützung.

<b>Allgemeine Informationen:</b>	<a href="mailto:info@avs4you.com">info@avs4you.com</a>
<b>Technische Unterstützung:</b>	<a href="mailto:support@avs4you.com">support@avs4you.com</a>
<b>Vertrieb:</b>	<a href="mailto:sales@avs4you.com">sales@avs4you.com</a>
<b>Hilfe und weitere Dokumentation:</b>	<a href="mailto:help@avs4you.com">help@avs4you.com</a>

## Technische Unterstützung

Die **AVS4YOU**-Programme erfordern keine professionellen Kenntnisse. Wenn Sie auf ein Problem stoßen oder eine Frage haben, schlagen Sie in der **AVS4YOU-Hilfe** nach. Wenn Sie trotzdem keine Lösung finden, wenden Sie sich bitte an unsere Support-Mitarbeiter.

 **Hinweis:** Nur registrierte Anwender erhalten technische Unterstützung.


**AVS4YOU** bietet mehrere Formen des automatischen Kundendienstes:

- **AVS4YOU-Supportsystem**

Man kann das **Unterstützungsformular** auf unserer Website unter <http://support.avs4you.com/de/login.aspx> verwenden, um Fragen zu stellen.

- **Unterstützung per E-Mail**

Es ist auch möglich, technische Fragen und Problembeschreibung per E-Mail an [support@avs4you.com](mailto:support@avs4you.com) zu senden.

 **Hinweis:** Um Ihre Anfragen schnell und effizient zu beantworten und entstandene Schwierigkeiten zu lösen, muss man folgende Informationen angeben:

- Name und E-Mail-Adresse, die bei der Registrierung verwendet wurden;
- Systemparameter (CPU, verfügbarer Speicherplatz auf der Festplatte etc.);
- Betriebssystem;
- Ihr Audiogerät (Hersteller und Modell), das an Ihrem Computer angeschlossen ist;
- Detaillierte Schritt-für-Schritt-Beschreibung Ihrer Handlungen.

Bitte hängen Sie **KEINE** weiteren Dateien an Ihre E-Mail an, wenn darum die Mitarbeiter des AVS4YOU.com-Kundendienstes extra nicht gebeten haben.

## Quellen

Die Dokumentation für Ihre AVS4YOU-Programme ist in unterschiedlichen Formaten verfügbar:

### Im Produkt eingeschlossene Hilfe (.chm-Datei) und Online-Hilfe

Um die Größe der herunterzuladenden Installationsdateien für Programme zu reduzieren, wurde die im Produkt eingeschlossene Hilfe aus der Installationsdatei ausgeschlossen. Aber sie kann immer nach Bedarf von unserer Website heruntergeladen werden. Bitte besuchen Sie unsere AVS4YOU-Website unter <http://onlinehelp.avs4you.com/de/index.aspx>, um die aktuellen Versionen der ausführbaren Hilfedateien herunterzuladen, sie zu starten und in den Ordner mit den AVS4YOU-Programmen zu installieren. Danach kann man sie aus dem **Hilfe**-Menü der installierten AVS4YOU-Programme verwenden.

Die **Online-Hilfe** schließt den kompletten Inhalt der im Produkt eingeschlossenen Hilfedatei sowie alle Aktualisierungen und Links zu zusätzlichen Anleitungsmaterialien ein, die im Web verfügbar sind. Die **Online-Hilfe** ist auf unserer Website zu finden: <http://onlinehelp.avs4you.com/de/index.aspx>. Bitte beachten Sie, dass die vollständigste und aktuellste Version der AVS4YOU-Hilfe immer im Internet verfügbar ist.

### PDF-Dokumentation

Die Offline-Hilfe gibt es auch als .pdf-Datei, die für Drucker optimiert ist. Alle PDF-Hilfedateien sind von den Programmseiten auf der AVS4YOU-Website (<http://www.avs4you.com/de/index.aspx> und <http://onlinehelp.avs4you.com/de/index.aspx>) zu herunterladen. Damit man die AVS4YOU-PDF-Hilfedateien lesen und drucken kann, muss ein PDF-Leseprogramm auf Ihrem PC installiert sein.

### Benutzeranleitungen

Sie haben Zugang zu einer Vielzahl von Quellen, die Ihnen helfen alle Möglichkeiten der AVS4YOU-Programme auszunutzen. Die Schrittfür-Schritt-Benutzeranleitungen bieten Hilfe nicht nur für unerfahrene Anwender, sondern auch für die, die eine Aufgabe erfüllen wollen, aber nicht Bescheid wissen, was zu tun ist. Bitte besuchen Sie die Sektion der AVS4YOU-Website mit **Benutzeranleitungen** unter <http://www.avs4you.com/de/Guides/index.aspx>, um detaillierte Hinweise für unterschiedliche Programme und Aufgaben zu lesen.

### Technische Unterstützung

Besuchen Sie die **AVS4YOU-Support**-Website unter <http://support.avs4you.com/de/login.aspx>, um Fragen betreffend der Installation, Registrierung und des Gebrauchs der AVS4YOU-Programme zu stellen. Verwenden Sie auch unsere E-Mail-Adresse [support@avs4you.com](mailto:support@avs4you.com).

### Downloads

Sehen Sie die Sektion **Downloads** unserer Website unter <http://www.avs4you.com/de/downloads.aspx>, da finden Sie kostenlose Updates, Probeversionen und andere nützliche Programme. Unsere Programme werden ständig aktualisiert, es werden öfters neue Versionen der populärsten Programme sowie ganz neue Anwendungen veröffentlicht.

## Überblick

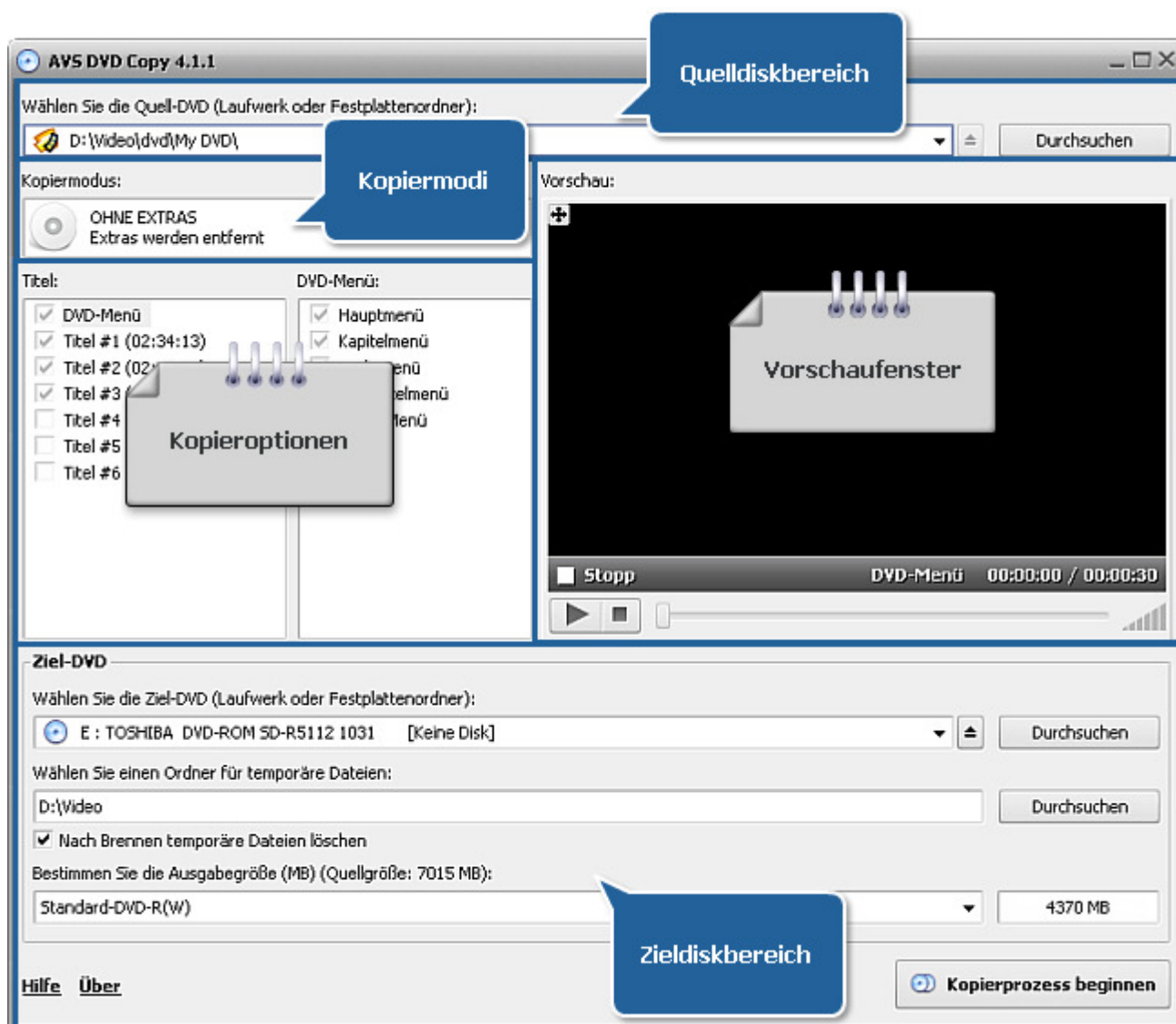
Der **AVS DVD Copy** ist ein kompaktes Programm zum Kopieren eigener DVD-Disks. Mit diesem Programm kann man auch DVD-Videos komprimieren, um eine zweilagige Video-DVD auf eine einlagige DVD±R/RW zu kopieren. Das Programm hat eine benutzerfreundliche und intuitive Bedienfläche, dadurch können DVD-Disks mühlos und nur mit ein paar Mausklicks erstellt werden.

Folgende Disktypen werden vom **AVS DVD Copy** unterstützt: DVD-R, DVD-RW, DVD+R DL, DVD-RAM. Weitere Informationen über unterschiedliche Disktypen finden Sie in der Sektion **Anlage**.

Um den **AVS DVD Copy** auszuführen, gehen Sie auf **Start** und wählen **Alle Programme -> AVS4YOU -> Brennen -> AVS DVD Copy**.

## Bedienfläche des Programms

Das Fenster des Programms **AVS DVD Copy** erlaubt die Hauptbrennparameter zu wählen. Es sieht folgender Weise aus:



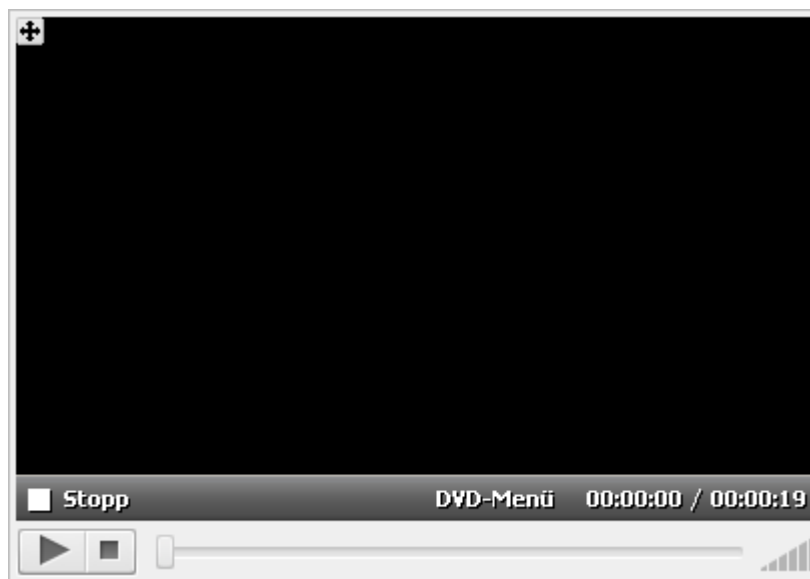
Hier kann man **Quell- und Ziellaufwerke** oder einen Ordner auf der Festplatte, sowie einen **Kopiermodus** für die DVD wählen, die **Sprachen** aktivieren und deaktivieren, die in die Ziel-DVD eingeschlossen werden, einen Ordner für temporäre Dateien und die Größe der Ziel-DVD bestimmen. Man kann auch den **Vorschaubereich** verwenden, um sicherzustellen, dass die gewählten Titel und Sprachen die richtigen sind. Weitere Informationen über diese Parameter finden Sie in der Sektion **Arbeit mit dem AVS DVD Copy**.


## Arbeit mit dem AVS DVD Copy

Das Programm **AVS DVD Copy** wird zum Kopieren der Video-DVDs und Komprimieren der auf einen zweilagigen Datenträger aufgezeichneten DVD-Videos benutzt, damit sie auf eine einlagige Disk passen.

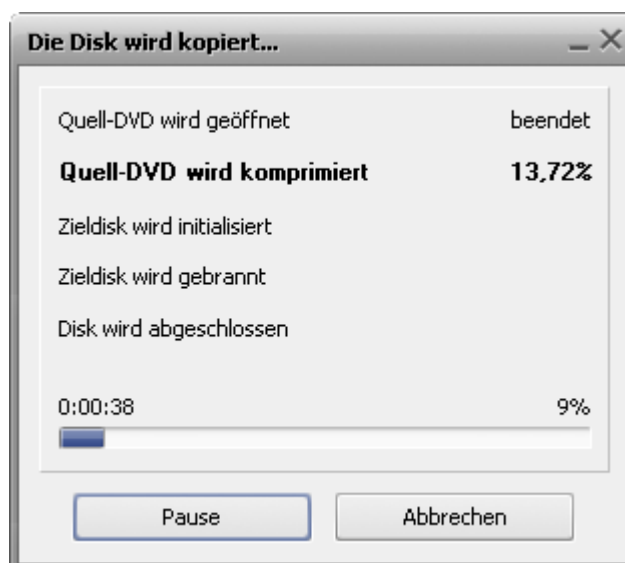
Es ist einfach, mit dem **AVS DVD Copy** zu arbeiten. Die Aufgabe kann in einigen Schritten erfüllt werden:

1. Wählen Sie das **Quell- und Ziel-DVD-Laufwerk** (oder einen Ordner auf der Festplatte, wenn sich Ihr DVD-Video auf der Festplatte Ihres Rechners befindet). Man braucht auch manchmal einen Ordner für temporäre Dateien anzugeben. Beim Kopieren einer DVD mit nur einem Laufwerk wird ein temporäres Diskabbild auf Ihrer Festplatte erstellt, so dass die Zieldisk in demselben Laufwerk gebrannt wird. In diesem Fall stellen Sie sicher, dass es genug freien Platz auf Ihrem PC für das temporäre Abbild gibt. Seine Größe kann fast 9 Gigabyte für eine zweilagige DVD erreichen. Man muss auch die Zieldiskgröße im entsprechenden Feld wählen.
2. Wählen Sie einen **Kopiermodus**. Man kann entweder die komplette DVD mit allen Menüs und Extras kopieren oder die ganze Struktur der DVD und die Menüs aufbewahren, aber alle Extras entfernen, oder nur den Film kopieren.
3. Wählen Sie notwendige **Sprachen** und Audioströme und entfernen Sie die ungewünschten. Dadurch kann die Qualität des Ausgabevideos verbessert werden.
4. Sehen Sie sich gewünschte Titel im **Vorschaubereich** an:



**Hinweis:** Die Vorschau kann mit **Vollbild**-Ansicht erfolgen, dafür betätigen Sie den Button **Vollbild**  (er wird zu sehen sein, sobald Sie den Mauszeiger durch den **Vorschaubereich** bewegen) oder klicken Sie zweimal mit der Maustaste innerhalb des **Vorschaubereichs**. Durch weiteren Doppelklick wird die Normalansicht wiederhergestellt.

5. Sobald alle Einstellungen vorgenommen werden, betätigen Sie die Schaltfläche **Kopierprozess beginnen!**, um den DVD-Kopierprozess anzufangen. Sein Fortschritt wird auf einem Balken angezeigt:



**Hinweis:**

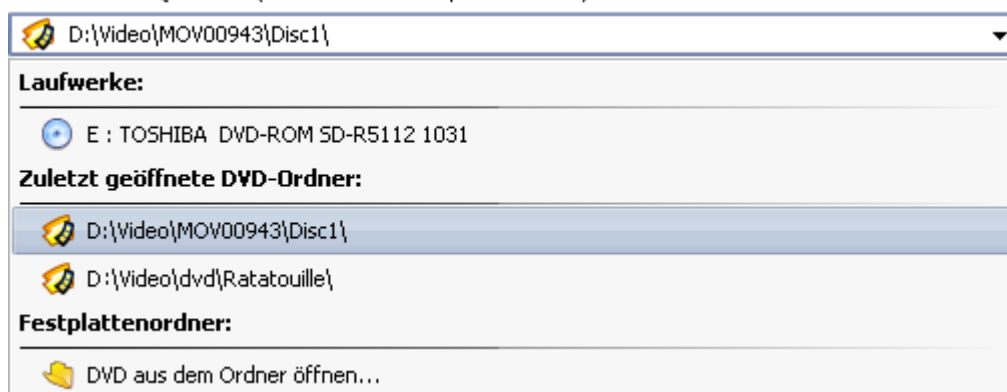
- Wenn die Quell- und Ziellaufwerke zusammenfallen, wird der Vorgang nach dem **Komprimieren der Quell-DVD** angehalten, bis eine DVD±R(W)-Disk ins Laufwerk eingelegt wird.
- Beim Speichern des Ausgabe-DVD-Videos auf der Festplatte wird der Kopiervorgang nur aus zwei Phasen bestehen: **Öffnen der Quell-DVD** und **Komprimieren der Quell-DVD**.

## Quelle und Ziel

Um Disks zu brennen, muss man die Quell- und Ziellaufwerke wählen.

- **Quell- (Eingabe-) Laufwerk** ist ein Laufwerk für optische Disks oder ein Ordner auf der Festplatte Ihres Rechners, von dem die Informationen gelesen werden. Das kann eine DVD-Videodisk oder Festplattenordner sein, der DVD-Videodateien enthält. Es kann aus der Liste gewählt werden:

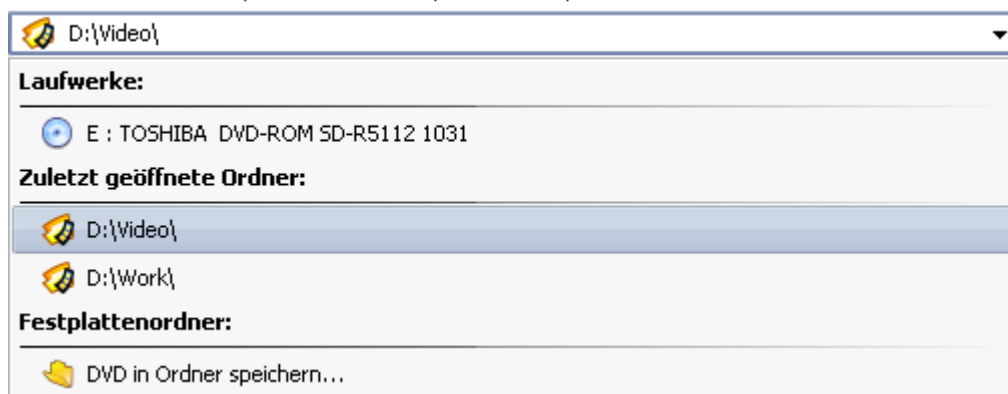
Wählen Sie die Quell-DVD (Laufwerk oder Festplattenordner):



In dieser Liste gibt es folgende Elemente:


- **Laufwerke** ist eine Liste mit allen Laufwerken für optische Disks, die auf Ihrem Rechner vorhanden sind (einschließlich virtuelle Laufwerke);
  - **Festplattenordner** ist eine Liste von drei kürzlich geöffneten Ordnern auf Ihrer Festplatte, die DVD-Videodateien enthalten;
  - **DVD aus dem Ordner öffnen...** - wählen Sie diese Option, um das Standardfenster von Windows Explorer zu öffnen und einen Ordner auf der Festplatte zu wählen, der DVD-Videodateien enthält.
- **Ziel- (Ausgabe-) Laufwerk** ist ein Laufwerk für optische Disks oder ein Ordner auf der Festplatte Ihres Rechners, wohin die Informationen beschrieben werden. Das kann entweder eine beschreibbare (wiederbeschreibbare) optische Disk oder ein Festplattenordner sein. Genauso wie die Quelle kann es aus dem Listenmenü gewählt werden:

Wählen Sie die Ziel-DVD (Laufwerk oder Festplattenordner):



In dieser Liste gibt es folgende Elemente:

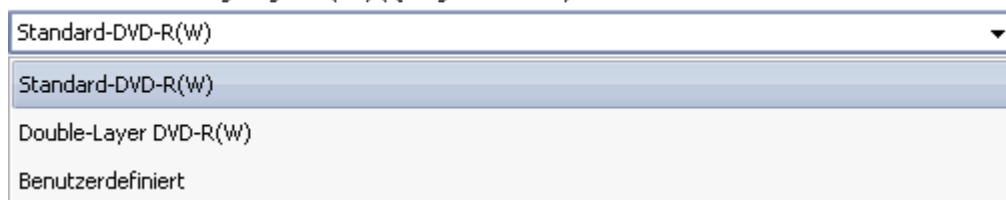
- **Laufwerke** ist eine Liste mit allen Laufwerken für optische Disks, die auf Ihrem Rechner vorhanden sind (einschließlich virtuelle Laufwerke);
- **Festplattenordner** ist eine Liste von drei Ordnern auf Ihrer Festplatte, die kürzlich für die Speicherung der Dateien genutzt wurden;
- **DVD in den Ordner speichern...** - wählen Sie diese Option, um das Standardfenster von Windows Explorer zu öffnen und einen Ordner auf der Festplatte zu wählen, wo die Dateien gespeichert werden.

Wenn Sie ein optisches Disklaufwerk als Quelle oder Ziel verwenden, ist es möglich den Button **Auswerfen**  zu betätigen, um Ihr Laufwerk zu öffnen bzw. zu schließen, ohne auf den Auswurfbutton drücken zu müssen.

**Hinweis:** Bitte wählen Sie einen Ordner für temporäre Dateien durch die Betätigung des Buttons **Durchsuchen** neben dem entsprechenden Feld. Sie können bis zu 9 Gigabyte freies Speicherplatzes auf Disk für temporäre Dateien brauchen. Um sicherzustellen, dass temporäre Dateien gelöscht werden, nachdem Sie DVD gebrannt haben, aktivieren Sie das Kontrollkästchen **Nach Brennen temporäre Dateien löschen**.

Man muss auch den Disktyp wählen, den Sie für die Aufzeichnung des Ausgabe-DVD-Videos benutzen werden. Er wird von dem Disktyp abhängen, den Sie ins DVD-Laufwerk eingelegt haben oder, wenn Sie die Disk später brennen werden und das Video auf der Festplatte Ihres Computers speichern möchten, wird er von den Möglichkeiten Ihres DVD-Laufwerks abhängig sein:

Bestimmen Sie die Ausgabegröße (MB) (Quellgröße: 96 MB):



Man kann folgende Diskoptionen wählen:

- **Standard DVD-R(W)** - eine einlagige DVD±R oder DVD±RW mit der Standardkapazität von 4,7 Gigabyte (so genannte **DVD-5**). Man muss diese Option wählen, um ein Video mit der Dauer von 1,5 Stunden oder weniger zu beschreiben, wenn Ihr Laufwerk keine zweilagigen Disks unterstützt;
- **Double-Layer DVD-R(W)** - eine zweilagige DVD±R oder DVD±RW mit der Standardkapazität von 8,6 Gigabyte (so genannte **DVD-9**). Man muss diese Option wählen, um ein Video mit längerer Dauer als 1,5 Stunden auf eine DVD mit Menüs und Extras zu beschreiben und die best mögliche Qualität aufzubewahren;



**Hinweis:** Bitte stellen Sie sicher, dass Ihr Disklaufwerk zweilagige Disks unterstützt, damit Sie das Video später darauf beschreiben können.

- **Benutzerdefiniert** - benutzen Sie diese Option, um die Größe der Ausgabedisk manuell einzustellen. Es kann notwendig werden, wenn Sie eine Disk mit ungewöhnlicher Kapazität (z.B. eine ein- oder zweilagige 80-mm (3.15") Disk) haben.

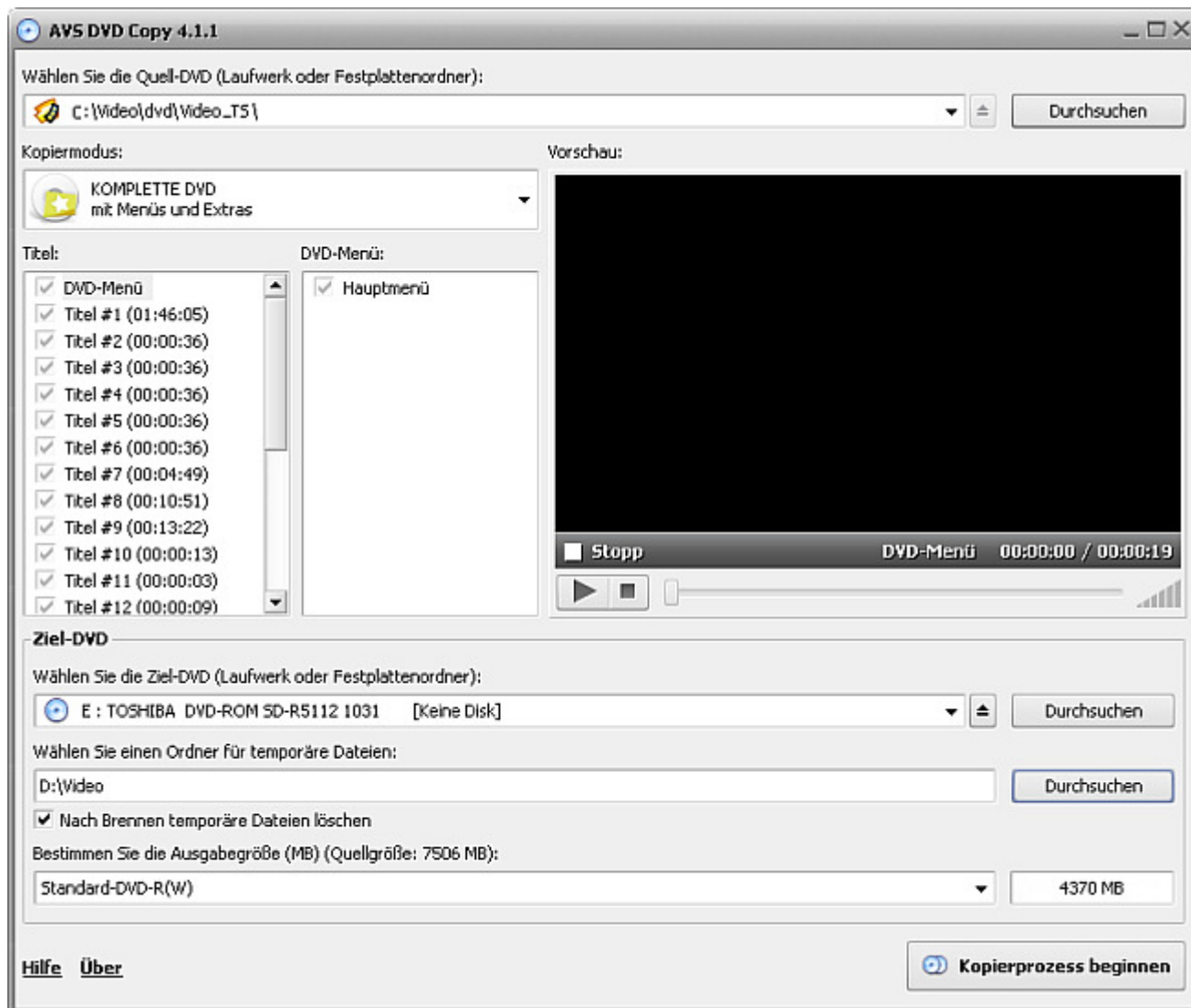
## Kopiermodi

Es gibt drei Hauptmodi zum Kopieren einer Video-DVD auf eine andere Disk:

- **Komplette DVD kopieren**
- **DVD ohne Extras kopieren**
- **Nur den Film kopieren**
- **Benutzerdefinierter Modus**

## KOMPLETTE DVD (mit Menüs und Extras)

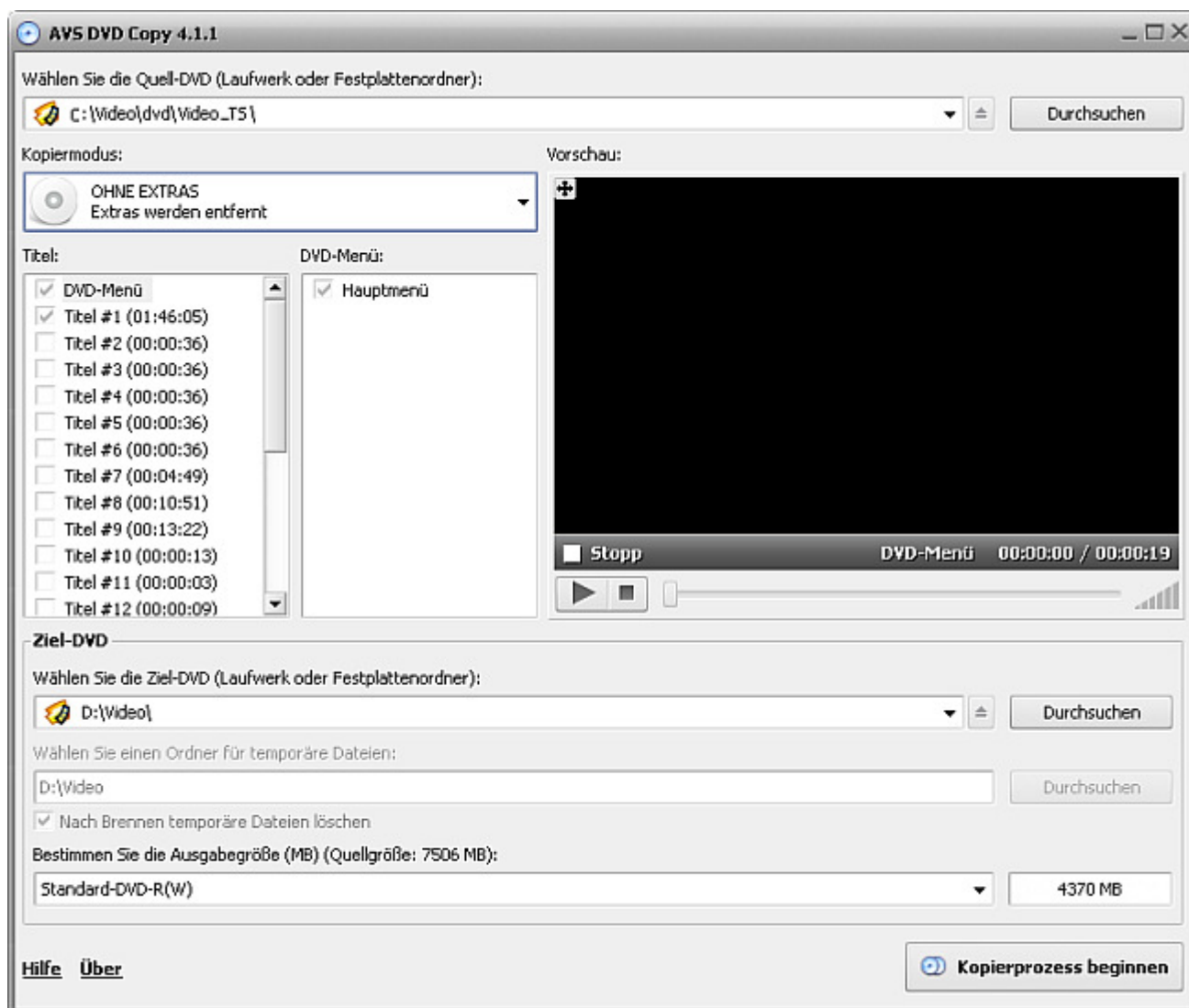
Benutzen Sie diesen Button, um die Quell-DVD mit ihrer ganzen Struktur auf eine andere Disk zu kopieren: den Film, Menüs und Extras. Wenn die Kapazität der Quell-DVD höher als die der Ziel-DVD ist, wird das Video komprimiert, wobei die Struktur der Original-DVD aufbewahrt wird.



**Hinweis:** Wenn die Größe der Quell-DVD die Kapazität der Ziel-DVD im hohen Maße überschreitet, kann die Qualität des Ausgabevideos gering sein. Es wird empfohlen, eine doppelseitige DVD zu gebrauchen oder einen der unten gegebenen Modi zu wählen.

## OHNE EXTRAS (Extras werden entfernt)

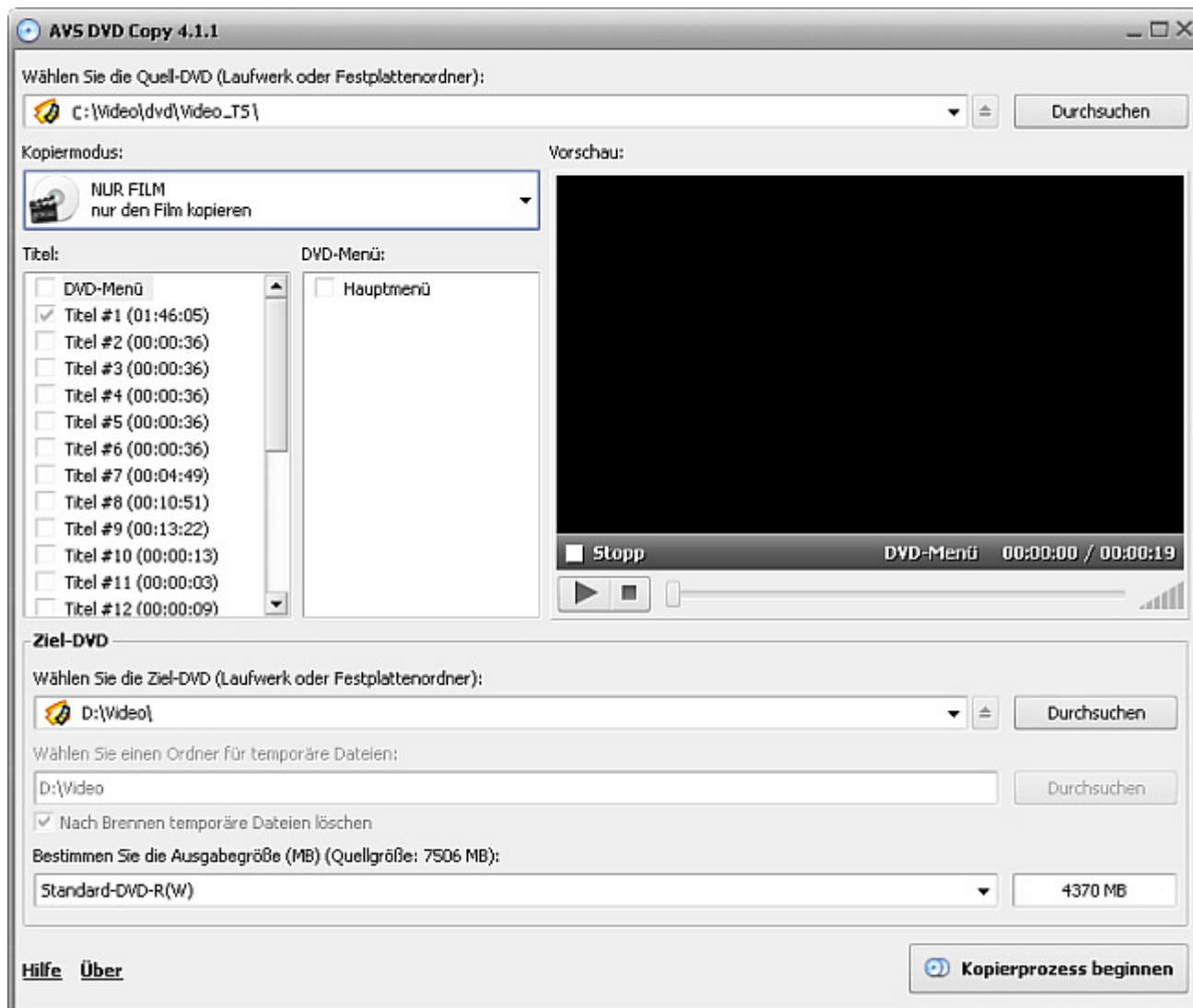
Benutzen Sie diesen Button, um die Quell-DVD und ihre Struktur auf eine andere DVD zu kopieren. Auch die Struktur wird beibehalten, aber die Extras werden entfernt und übers DVD-Menü nicht verfügbar sein. Außerdem kann dadurch die Qualität des Films verbessert werden, wenn die Komprimierung verwendet werden muss, weil die Extras manchmal ziemlich viel Platz auf der Video-DVD einnehmen.



**i Hinweis:** In diesem Modus (auch wie im Modus **NUR FILM**) wird der längste Titel als Hauptfilm automatisch vom Programm gewählt. Wenn es auf der Disk mehrere längere Titel gibt, wird der längste nicht unbedingt den Hauptfilm enthalten, deswegen ist es empfehlenswert, sich den Titel vor dem Brennen im Vorschaubereich anzusehen.

## NUR FILM (nur den Film kopieren)

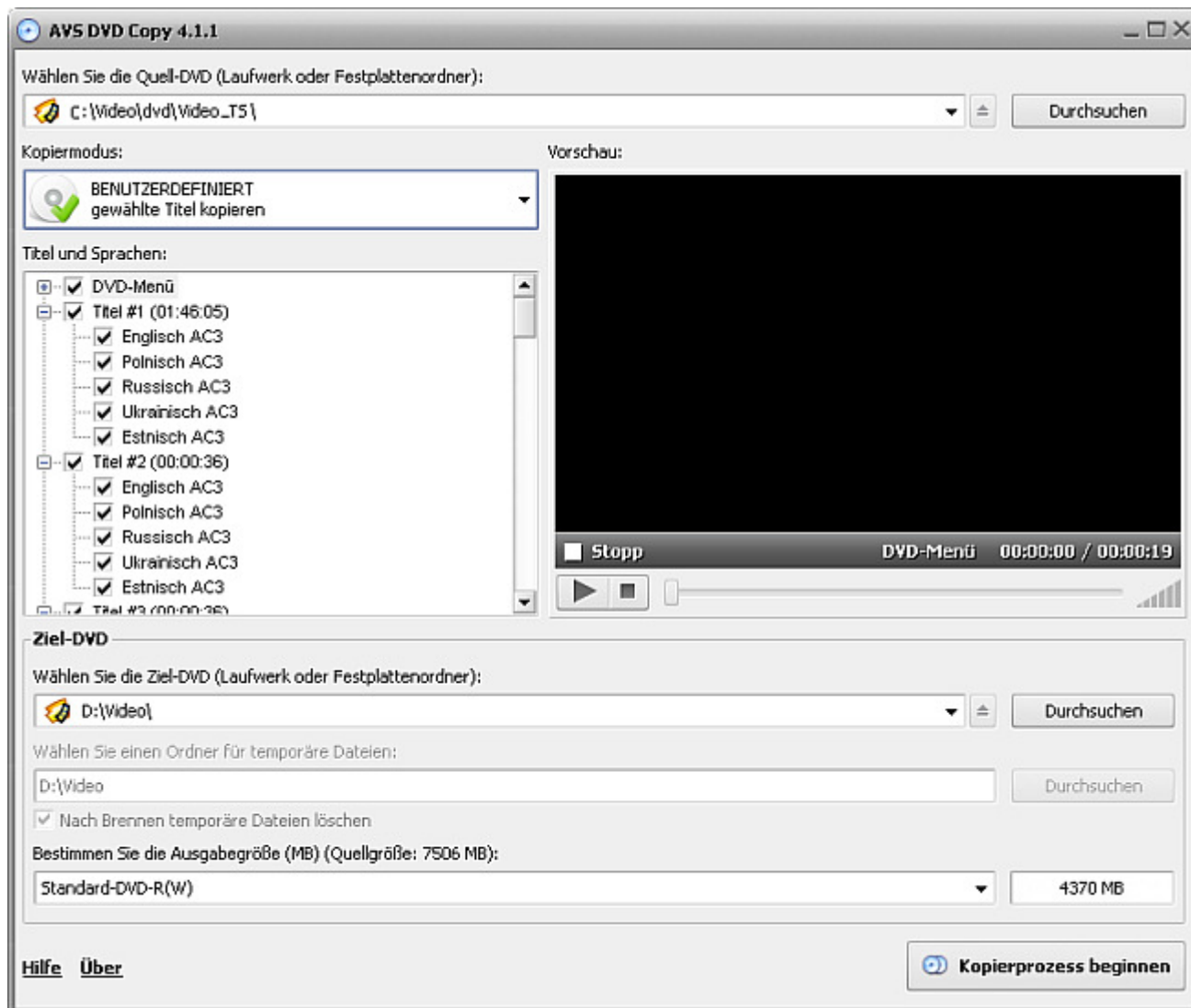
Benutzen Sie diesen Button, um nur den DVD-Film auf die Ziel-DVD zu kopieren. Die DVD wird bearbeitet, indem alle Menüs und Extras entfernt werden, damit der Film nicht zu sehr komprimiert wird. Benutzen Sie diese Option, wenn Sie sich den Film in guter Qualität ansehen und Extras loswerden möchten, wenn sie vorwiegend Werbung und Trailer enthalten.



**Hinweis:** In diesem Modus (auch wie im Modus **OHNE EXTRAS**) wird der längste Titel als Hauptfilm automatisch vom Programm gewählt. Wenn es auf der Disk mehrere längere Titel gibt, wird der längste nicht unbedingt den Hauptfilm enthalten, deswegen ist es empfehlenswert, sich den Titel vor dem Brennen im Vorschaubereich anzusehen.

## BENUTZERDEFINIERT (gewählte Titel kopieren)

Verwenden Sie diese Option, um nur gewünschte Titel auszuwählen und ungewünschte auszuschließen. Das ist vorteilhaft, wenn die Extras auf Ihrer DVD nicht nur notwendige zusätzliche Materialien enthalten, sondern auch diese, die Sie nicht mitkopieren möchten, wie z.B. Werbung. In diesem Modus wird empfohlen den **Vorschaubereich** zu verwenden, um die Diskstruktur zu verfolgen.



Bitte markieren Sie die gewünschten Titel und Sprachen und deaktivieren Sie die Kontrollkästchen, die für unnötige Sprachen stehen. Für jeden Titel kann man eine oder mehrere Sprachen wählen. Deaktivieren Sie das Feld **DVD-Menü**, wenn Sie das Menü in Ihr Ausgabevideo nicht einschließen möchten.

Man kann den entsprechenden Modus nach Bedarf und abhängig von der Kapazität der Quell- und Zieldisk wählen. Zum Beispiel muss man das Video beim Speichern einer **DVD-9** auf die **DVD-5**-Disk komprimieren, damit es auf die Zieldisk passt. Wenn man keine Menüs und Extramaterialien von der Queldisk braucht, kann man den Modus **NUR DEN FILM** benutzen, um nur den Hauptfilm zu beschreiben, alle anderen Materialien zu entfernen und dadurch die Qualität zu verbessern.

Wenn Sie die Struktur der Queldisk beibehalten möchten (diese Option kann benutzt werden, wenn es auf der Disk die aus dem Originalfilm entfernten Szenen oder den vom Regisseur gemachten Schnitt gibt, die nur übers DVD-Menü zugänglich sind), wählen Sie den zweiten Modus, und zwar **OHNE EXTRAS**.

Aber wenn Sie einige Diskmaterialien entfernen und die anderen kopieren möchten, benutzen Sie den Modus **BENUTZERDEFINIERT**.

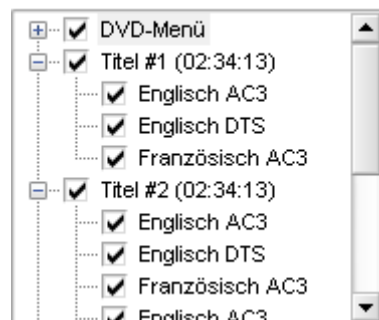
Wenn der komplette DVD-Inhalt für Sie wichtig ist, benutzen Sie den Modus **KOMPLETTE DVD**, um die Struktur der Original-DVD und den Inhalt aufzubewahren.

**Hinweis:** Man kann unnötige **Sprachen** und Titel aus dem Originalfilm entfernen, was zur Verbesserung der Qualität des Ausgabevideos führen wird. Titel können **NUR** im Modus **Benutzerdefiniert** gewählt werden.

## Sprachenauswahl

Meistens gibt es auf den Quell-DVDs mehr als nur eine Sprache. Die Verfügbarkeit mehrerer Sprachen ist nützlich, wenn man Fremdsprachen beherrscht oder sie lernt. Aber wenn man sie nicht braucht, können sie einfach entfernt werden. Außerdem kann dadurch beim Komprimieren der Quell-DVD, damit das Video auf die Zieldisk passt, die Qualität des Ausgabevideos verbessert werden, weil es dann nicht so stark komprimiert wird.

Titel und Sprachen:



Bestimmen Sie das Video, das Sie kopieren möchten, und wählen Sie einen Kopiermodus. Dann wählen Sie einen Titel. Alle verfügbaren Sprachen für diesen Titel werden im Bereich **Sprachen** im Fenster **Titel und Sprachen** im Kopiermodus **Benutzerdefiniert** angezeigt. Deaktivieren Sie die Sprachen, die Sie für unnötig halten.

**Hinweis:** Es können nicht nur andere Sprachen geben, sondern auch Audiovarianten derselben Sprache, die durch die Anzahl der Kanäle und den für die Aufzeichnung benutzten Audiocodex voneinander unterscheiden. Dadurch kann die DVD in verschiedenen Hardware- oder Software-Playern besser abgespielt werden. Wenn Sie sich über den am besten in Ihrem Player abgespielten Track sicher sind, können Sie nur diesen Track auf Ihre Ziel-DVD beschreiben und alle anderen Audiotracks deaktivieren.

## Einstellung des Regionalcodes vom DVD-Laufwerk

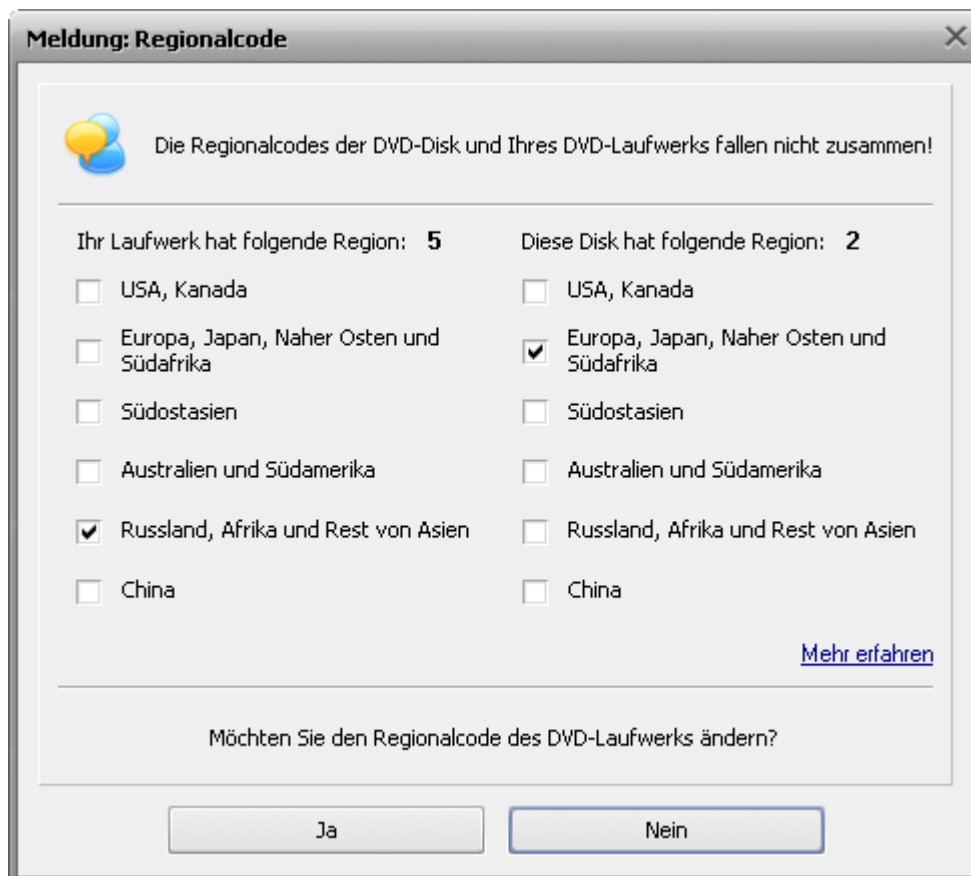
Der **Regionalcode** ist ein Schutzmechanismus auf den DVD-Disks, mit dem verhindert werden sollte, dass ein DVD-Video aus einem Land auf einem in einem anderen Land hergestellten Gerät abspielbar ist.

Die Filmstudios wollen die Heimversionen in verschiedenen Ländern unter Kontrolle halten, weil die Vorführung der Theaterversionen nicht gleichzeitig ist. Sie haben angefordert, in den DVD-Standard Codes einzuschließen, die die Wiedergabe bestimmter Disks in bestimmten geografischen Regionen verhindern sollten. Jedem Player wird einen Code der Region gegeben, in der er verkauft wird. Mit dem Player können die Disks, die in dieser Region nicht erlaubt sind, nicht abgespielt werden.

Die meisten DVD-ROM-Laufwerke erlauben, den Regionalcode mehrere Male (gewöhnlich ab 0 bis 5) ändern. Wenn das Laufwerk sein Limit erreicht hat, kann der Regionalcode nicht mehr geändert werden, nur wenn der Verkäufer oder Hersteller das Laufwerk neu einstellt. Diese Begrenzung kann nicht überwunden werden.

Es gibt 6 Regionen: (1) Kanada, USA und US-Außenterritorien; (2) Europa, Grönland, Südafrika, Naher Osten, Japan (inklusive Ägypten); (3) Südost-Asien (einschließlich Hongkong); (4) Australien, Neuseeland, Mexiko, Zentralamerika, Südamerika; (5) Russland und andere Länder der ehemaligen UdSSR, Osteuropa, Indien, Afrika (inkl. Nordkorea, Mongolei) und (6) Volksrepublik China

Vor dem Kopieren einer DVD muss man den Regionalcode des DVD-Laufwerks einstellen, so dass er mit dem Regionalcode der Disk zusammenfällt. Wenn das Laufwerk und die Disk unterschiedliche Regionalcodes haben, wird das folgende Fenster erscheinen, wo man den Regionalcode des Laufwerks einstellen kann:



Wenn Sie mehrere Laufwerke auf Ihrem PC haben, können Sie versuchen die Disk in das andere Laufwerk einzulegen, das denselben Regionalcode wie die Disk hat. Wenn Sie trotzdem den Code des Laufwerks ändern müssen, beachten Sie bitte, dass dadurch die Anzahl der möglichen Änderungen des Regionalcodes reduziert wird. Wenn man den Regionalcode mehrere Male bereits geändert hat, kann man dann ihn nicht mehr ändern, auch wenn man Windows neu installiert oder das Laufwerk in einen anderen Rechner einbaut.

Um einen anderen Regionalcode zu wählen, klicken Sie auf **Ja**, um ihn so zu lassen, betätigen Sie den Button **Nein**.



**Hinweis:** Es ist nicht möglich die DVD zu kopieren, wenn man den Regionalcode des Laufwerks nicht ändert.

## Kopierung der DVD-9

Es kommt ziemlich oft vor, dass man eine zweilagige DVD (so genannte **DVD-9**) auf eine einlagige DVD (auch als **DVD-5** bekannt) kopieren muss. Eigentlich muss sie komprimiert werden, damit der komplette Inhalt auf eine Disk mit niedrigerer Kapazität passt. Die Qualität des Videos kann dadurch schlechter werden, so muss man entscheiden, was man für wichtiger hält: die bessere Qualität oder Vollständigkeit der Materialien. Es gibt noch eine Lösung: das Video kann auf eine zweilagige DVD beschrieben werden.

Man muss eine Standard-DVD benutzen und die Quell-DVD komprimieren, so dass das Video auf die Ziel-**DVD-5** passt, wenn Ihr DVD-Laufwerk zweilagige DVDs nicht brennen kann oder wenn Sie über keine zweilagigen DVDs mehr verfügen. Unten finden Sie Informationen darüber, wie die Qualität der Ausgabedatei verbessert werden kann, wenn man eine Standard-DVD dafür benutzt.

Aber es wäre besser, wenn Sie eine zweilagige DVD benutzen, falls Sie so eine Möglichkeit haben. Die Disk wird dann ohne jegliche Kompression und Qualitätsverlust kopiert.

Das sind Ratschläge zum Kopieren einer **DVD-9** auf eine **DVD-5**:

- Wenn Sie nicht alle Menüs und Extras aus der Quelldisk brauchen, können Sie den Modus **NUR FILM** benutzen und nur den Hauptfilm kopieren, alle anderen Materialien werden entfernt, was die Qualität steigt.

- Wenn Sie die Diskstruktur beibehalten möchten (diese Option kann benutzt werden, wenn es auf der Disk die aus dem Originalfilm entfernten Szenen oder der vom Regisseur gemachte Schnitt gibt, die nur übers DVD-Menü zugänglich sind), muss man den zweiten Modus **OHNE EXTRAS** benutzen.
- Wenn Sie einige Diskmaterialien entfernen und die anderen kopieren möchten, benutzen Sie den Modus **BENUTZERDEFINIERT**.
- Wenn der komplette DVD-Inhalt für Sie wichtig ist, benutzen Sie den Modus **KOMPLETTE DVD**, um die Struktur der Original-DVD und den Inhalt aufzubewahren.



**Hinweis:** Man kann unnötige **Sprachen** entfernen, was zur Verbesserung der Qualität des Ausgabevideos führen wird.