

AVS4YOU

Manuel d'utilisation



AVS Antispam

www.avs4you.com

© Online Media Technologies, Ltd., UK. 2004 - 2010 Tous droits réservés

Nous contacter

Si vous avez des commentaires, des suggestions ou des questions concernant les logiciels **AVS4YOU** ou si vous avez une nouvelle fonction qu'il serait souhaitable d'ajouter pour améliorer notre produit, n'hésitez pas à nous contacter.

| | |
|---|--|
| Information générale: | info@avs4you.com |
| Assistance technique: | support@avs4you.com |
| Achats: | sales@avs4you.com |
| Fichiers d'aide et autres documents: | help@avs4you.com |

Service d'Assistance Technique

Les logiciels **AVS4YOU** ne nécessitent aucune connaissance professionnelle. Si vous rencontrez un problème ou si vous avez une question à poser, consultez le **Manuel d'utilisation AVS4YOU**. Si vous ne trouvez aucune solution, contactez notre équipe d'Assistance Technique.



Notez: l'assistance client est disponible seulement pour les utilisateurs enregistrés.

L'équipe AVS4YOU propose plusieurs formules d'assistance client automatisée:

- **Système de support AVS4YOU**
Vous pouvez utiliser le **Formulaire de support** sur notre site pour poser vos questions.
- **Support E-mail**
Vous pouvez poser vos questions techniques et soumettre vos problèmes via e-mail à l'adresse support@avs4you.com



Notez: pour une solution plus efficace et plus rapide à vos difficultés, nous avons besoin des informations suivantes:

- Nom et adresse e-mail utilisés lors d'enregistrement
- Paramètres système (CPU, espace disque dur disponible, etc.)
- Système d'Exploitation
- Description pas-à-pas détaillée de votre action

Merci de ne joindre **AUCUN** fichier à votre e-mail sauf si il est spécifiquement demandé par l'équipe d'assistance technique AVS4YOU.

Sources

Les manuels d'utilisation pour les logiciels AVS4YOU existent en formats suivants:

Aide en ligne et le fichier .chm

Nous avons supprimé les fichiers d'aide (sous forme de fichier .chm) pour diminuer la taille des fichiers d'installation des programmes téléchargés. Cependant si vous en avez besoin vous pouvez les télécharger sur notre site. Suivez ce lien <http://onlinehelp.avs4you.com/fr/index.aspx> pour télécharger la dernière version disponible. Lancez le fichier AVS4YOUHelp.exe et installez-le dans le répertoire où les logiciels AVS4YOU sont stockés. Ensuite vous serez capable de l'utiliser en cliquant sur le bouton **Aide** dans le menu des logiciels AVS4YOU installés.

Aide en ligne comprend le contenu des fichiers d'aide (.chm) et les liens vers des instructions supplémentaires disponibles sur le web. Vous pouvez trouver l'**Aide en ligne** sur notre site en suivant ce lien <http://onlinehelp.avs4you.com/fr/index.aspx>. Veuillez noter que la dernière version complète d'aide pour les logiciels AVS4YOU sont à votre disposition sur notre site.

Manuel en PDF

Les fichiers d'aide sont aussi disponibles sous forme de fichier .pdf prêt à être imprimé. Vous pouvez télécharger le Manuel d'utilisation en PDF pour chaque logiciel AVS4YOU sur notre site (en suivant le lien <http://www.avs4you.com/fr/index.aspx> ou <http://onlinehelp.avs4you.com/fr/index.aspx>). Pour pouvoir lire et imprimer les fichiers au format PDF, il faut installer un logiciel lecteur de PDF.

Guides utilisateur

Vous avez accès aux guides d'utilisation qui vous permettent d'effectuer plusieurs tâches. Les conseils pratiques, les indications et les principes à suivre pour les logiciels AVS4YOU. Allez voir la page **Guides d'utilisation** sur notre site <http://www.avs4you.com/fr/Guides/index.aspx> pour consulter les instructions détaillées.

Assistance Technique

Visitez le site de notre **Equipe d'Assistance Technique** sur <http://support.avs4you.com/fr/login.aspx> pour poser les questions concernant l'installation, l'enregistrement et l'utilisation des logiciels AVS4YOU. N'hésitez pas à envoyer vos demandes d'informations à support@avs4you.com

Téléchargement

Visitez la section **Téléchargement** du site sur <http://www.avs4you.com/fr/downloads.aspx> pour gratuitement actualiser les versions des logiciels et pour accéder aux nouveaux programmes disponibles.

Fiche produit

AVS Antispam est une application intuitive à utiliser qui travaille avec le protocole POP3 visant à vous protéger des e-mails indésirables sur votre ordinateur, peu importe le programme e-mail que vous utilisez. Définissez des listes noires et blanches des adresses e-mail, profitez des listes noires en temps réel qui contiennent les dernières données sur les adresses et les URL des spammeurs, obtenez la protection complète contre le spam grâce à cinq niveaux de filtrage offerts par **AVS Antispam**, suivez l'historique des mesures prises contre chaque nouveau message, y compris tous les détails.

AVS Antispam est lancé automatiquement après le démarrage qui suit l'installation (c'est ainsi dans le cas où vous avez coché l'option correspondante lors de l'installation). S'il vous arrive de quitter le programme, choisissez **AVS4YOU -> Utilitaires du système -> AVS Antispam** de la section **Programmes** du menu **Démarrer** ou cliquez deux fois sur l'icône du bureau pour le lancer.

Introduction au problème du spam

Pour utiliser **AVS Antispam** efficacement et sagement nous vous recommandons d'apprendre quelques notions de base sur l'objet du spam, les méthodes que les spammeurs utilisent pour couvrir plus d'utilisateurs, le dommage qu'il cause et la manière comment **AVS Antispam** fournit la sécurité.

Qu'est-ce que c'est le spam ?

Définition. L'origine du terme spam provient d'un sketch de la troupe de comédie britannique de Monty Python. Ils ont fait un peu dans un restaurant où tous les plats étaient préparés avec du SPAM (un acronyme pour **S**houlder of **P**ork and **H**am), qui est un produit en conserve de jambon de Hormel Foods Corporation. Quand la serveuse décrit le menu à un couple de clients, un groupe de Vikings chante une chanson de ce genre "SPAM, SPAM, SPAM, SPAM. Lovely SPAM, lovely SPAM..." Alors le spam a été ainsi nommé parce que, comme la chanson, c'est une répétition infinie de texte sans valeur.

Aujourd'hui, le mot **spam** en minuscules se rapporte soit aux **blocs non sollicités** ou à un **e-mail publicitaire** et n'a rien à voir avec le jambon en conserve appelé et écrit comme **SPAM**. Il y a un accord sur ce que les caractéristiques générales du spam sont les suivantes:

- Le spam est un message électronique.
- Le spam est non sollicité. Pour comprendre cela, adressez-vous à la souscription électronique. De nombreuses entreprises reconnues utilisent le courrier électronique à des fins commerciales légitimes. Si vous acceptez de recevoir des e-mails d'une société au moyen d'une souscription volontaire, les e-mails que l'entreprise vous envoie n'est pas le spam. Plus que cela, si vous ne voulez pas être sur la liste de diffusion de la compagnie plus longtemps, vous pouvez vous désabonner sans problème.
- Le spam est envoyé en masse. Cela signifie que le spam est distribué par un grand nombre de messages essentiellement identiques et que les destinataires sont choisis par hasard.

Ces trois traits définissent les **courriers électroniques indésirables** (unsolicited bulk email (UBE))

Si on ajoute la quatrième caractéristique:

- Le spam est de nature commerciale.

C'est ce qui définit les **courriers commerciaux non sollicités** (unsolicited commercial email (UCE)).

Catégories du spam:

- **Publicité commerciale.** C'est le spam qui suit toute intention commerciale ou un UCE. L'UCE est une sorte de marketing aussi, plutôt bon marché et facile pour couvrir un large groupe de clients. Habituellement les UCE ne sont pas envoyés par les agences de publicité elles-mêmes, mais par les spammeurs, qui reçoivent des commissions de ces sociétés.
- **Publicité non commerciale.** Cela peut être la propagande politique ou religieuse, sans un contexte commercial.
- **Fraude et phishing.** Souvent, les spammeurs envoient des courriels frauduleux, par exemple, une histoire pathétique et tragique où une personne souffrant d'une maladie ou qui est victime d'une catastrophe vous demande l'aide financière; l'e-mail vous informe que vous avez gagné en loto, et demande de payer un frais de service en premier. Le type particulier de fraude c'est le phishing - ce sont les courriels qui semblent provenir d'une entreprise bien connue, mais ils ne sont pas tels. L'objectif de ces courriels est d'obtenir l'information financière d'utilisateur ou des mots de passe.
- **Canulars et lettres-chaînes.** Ces courriels spammeurs sont envoyés à amener les gens à croire en fausse information avec une recommandation ou un appel à les transmettre à autant de personnes que possible. Cela peut être l'avertissement contre un virus, la désinformation sur les événements sociaux ou même un truc qui fait vous visiter une page web et après cela le logiciel malveillant est installé sur votre ordinateur.
- **Joe jobs.** Ce sont des courriels non sollicités avec le contenu irritant, immoral ou abusif envoyés par un spammeur qui forge l'adresse du champ De chez: et provoque les destinataires en colère à envoyer des plaintes à un expéditeur innocent.
- **Messages de bounce.** Ce sont des messages qui sont retournés aux expéditeurs par un serveur e-mail de réception au cas où il obtient les adresses non distribuables. Les spammeurs distribuent ces messages en forgeant le champ De chez: et les serveurs renvoient des messages de bounce à des personnes innocentes en réponse aux e-mails qu'ils n'ont jamais réellement envoyés. Les messages de bounce ne sont pas eux-mêmes le spam, mais grâce aux trucs des spammeurs ils deviennent une partie importante du trafic e-mail.

Terminologie. Deux termes sont couramment utilisés pour classer les e-mails en vue du problème du spam:

- **e-mail indésirable** - un message qui entre dans la définition du spam indiquée ci-dessus.
- **e-mail légitime** - un message qui est reçu d'un expéditeur de confiance et connu ou de celui auquel vous avez donné votre accord pour être envoyé.

Comment les spammeurs obtiennent-ils les adresses e-mail ?

Il est assez évident qu'il y a des façons par lesquelles les polluposteurs obtiennent les adresses e-mail et comptent la quantité énorme d'utilisateurs partout dans le monde:

- **Acquisition des programmes de sites Web.** En utilisant les outils spéciaux des programmes les spammeurs extraient les adresses e-mail du code HTML de la page du site Web et collectent l'entrepôt des adresses e-mail.
- **Programmes basés sur le dictionnaire.** Les spammeurs utilisent souvent ces programmes pour générer des adresses e-mail. Ces programmes combinent des lettres séparées, des mots, des chiffres et symboles ensemble pour générer les noms acceptables d'e-mail qui sont reliés au nom du domaine d'un fournisseur de services e-mail choisi en formant ainsi l'ensemble des adresses de courriel.
- **Listes opt-in.** Ces listes stockent les adresses e-mail des utilisateurs qui ont donné indirectement mais volontairement leur accord à ce sujet. Cela signifie que les utilisateurs ont accepté l'offre d'être abonnés et ont décidé d'ajouter leur adresses e-mail à la liste de diffusion. Communément les listes opt-in sont organisées comme des documents dans la limite d'une base de données. Ainsi, les employés malhonnêtes qui en quelque sorte ont l'accès à cette base de données peuvent la vendre à des spammeurs via Internet ou sur CD-ROM.
- **Forums et sites Web interactifs.** Lorsque vous enregistrez votre adresse e-mail sur le Web pour vous inscrire à un forum de discussion et vous oubliez de la cacher du public, vous vous exposez à des polluposteurs qui sont parmi les utilisateurs inscrits au forum ainsi.
- **Réadressage d'e-mail.** Si vous transférez un e-mail à plusieurs personnes, assurez-vous que vous l'envoyez à vous-même dans le champ A: et mettez tout le monde dans le champ Cci:. Cci signifie une copie carbone invisible. Ce champ est utilisé pour envoyer une copie de l'e-mail à quelqu'un sans révéler son adresse e-mail aux autres qui vont recevoir aussi la copie. Si vous utilisez le champ Cc: au lieu d'exposer l'adresse e-mail de tout le monde à un grand nombre d'autres personnes. Si vous n'êtes pas attentif, vous pouvez accidentellement inclure l'adresse e-mail d'un spammeur dans le champ Cc: et ce mode devient un moyen accessoire indirect de la distribution du spam.
- **Base de données WHOIS.** Quand une entreprise ou une personne enregistre un nom de domaine, l'Internet Corporation for Assigned Names and Numbers (ICANN, en français, la Société pour l'attribution des noms de domaine et des numéros sur Internet) nécessite le nom de domaine d'un enregistreur pour présenter l'information de contact personnelle d'une entreprise/ personne, y compris les adresses e-mail des personnes qui sont responsables des questions techniques, à la base de données WHOIS. Une fois cette informations figure dans cette base de données en ligne, elle devient accessible aux spammeurs qui prennent des adresses de courriel à l'aide de l'utilitaire WHOIS. Pour empêcher les spammeurs de le faire, il est préférable de garder l'information sur le nom de domaine dans la base de données WHOIS privée, généralement ce service nécessite une petite redevance mensuelle à payer.

Quel dommage le spam peut-il causer ?

Le spam est une catastrophe de nos jours, les dommages réels et les dommages qu'il peut causer ne sont pas toujours très claires. S'appuyant sur les catégories du spam, les e-mails non sollicités portent les problèmes suivants:

- **Dépenses en argent.** En raison du grand volume du spam envoyé, les fournisseurs de services Internet doivent acheter et installer des produits anti-spam et augmenter la bande passante du réseau en achetant le nouvel équipement. Cela influe sur la quantité d'argent que vous payez définitivement.
- **Perte de temps et de productivité.** Le spam fait perdre le temps et la productivité des travailleurs. Il faut du temps pour un employé pour dépouiller de quels e-mails il ou elle a besoin entre tous les messages envoyés où le spam peut constituer au moins 50%. Cela distrait de l'exécution du travail et diminue la productivité générale et donc les bénéfices.
- **Virus et logiciels espions.** Certains e-mails spammeurs ont des pièces jointes qui si elles sont téléchargées, peuvent infecter votre ordinateur par un virus ou un logiciel espion qui collecte l'information sur vous et qui la distribue à quelqu'un via Internet.
- **Contenu offensif et dépravé.** Le spam expose les enfants à des thèmes et des images comportant un langage obscène et un contenu pour les adultes.

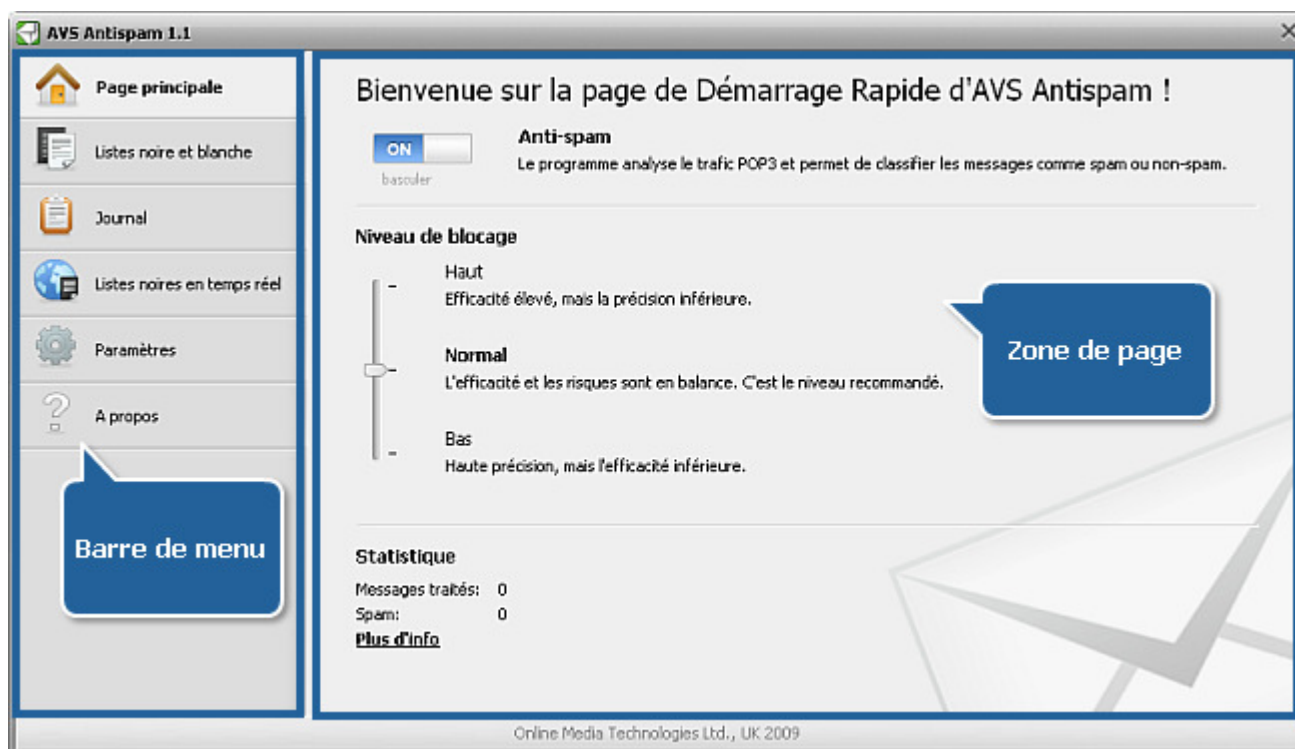
Comment AVS Antispam prévient-il du spam ?

AVS Antispam fournit la protection excellente contre le spam grâce à cinq filtres:

- **Filtre heuristique.** C'est le filtre basé sur les règles. Les règles (plusieurs centaines au total) sont prédéfinies et elles maintiennent une certaine zone de la structure e-mail. Les règles vérifient si, par exemple:
 - les symboles étranges se répètent dans le corpus du message;
 - plus de 80% des lignes dans le corpus du message sont vides;
 - l'en-tête d'e-mail a une date invalide (par exemple, le fuseau horaire inexistant);
 - à l'objet d'e-mail il se dit sur la récompense en argent;
 - le texte du message e-mail est déguisé en utilisant un codage supplémentaire, etc.
- **Filtre statistique.** Ce filtre est initialement prédéfini et comme les e-mails sont marqués comme "Spam" ou "Non spam" manuellement, le filtre statistique enrichit les connaissances en signes du pourriel. La connaissance du filtre est présentée comme une base de données qui contient les mots et les coefficients numériques associés qui spécifient la probabilité qu'un mot est attribuable à un courrier électronique indésirable. Quand un e-mail est traité par le filtre statistique, chaque mot de l'email est vérifié sur la présence dans la base de données. Si un mot est trouvé, son coefficient numérique est utilisé pour calculer la contribution du mot dans le traitement de l'e-mail comme indésirable par le biais de la formule de Bayes. Ensuite, les contributions de ce mot sont résumées pour obtenir la valeur totale du spam d'e-mail qui est comparée à un certain seuil de la valeur pour prendre une décision finale.
- **Liste noire en temps réel des adresses IP.** Ce filtre contrôle la présence de l'adresse IP de l'expéditeur du message dans les listes noires à distance qui sont publiées sur les serveurs de noms des hôtes. Ces listes noires sont étendues de plusieurs modes, par exemple, par le propriétaire d'un serveur de noms manuellement, par un logiciel anti-spam en serveur qui détecte l'adresse IP d'un expéditeur du spam et l'ajoute à la liste noire à distance, par les utilisateurs qui marquent des messages suspects comme spam lorsqu'ils utilisent l'interface web d'un fournisseur de services mail plutôt que d'un programme e-mail.
- **Liste noire en temps réel des URI.** Ce filtre est similaire au précédent à la réserve qu'il teste le courrier électronique sur les URL qui génèrent le spam en utilisant les listes noires correspondantes à distance.
- **Listes noires et blanches.** Ce filtre est ajustable parce que vous définissez les adresses e-mail d'expéditeur non-fiables et fiables par vous-mêmes. Le filtre activé (**Utiliser la liste noire** ou **Utiliser la liste blanche** est coché) avec des adresses ajoutées recouvre une décision prise par un autre filtre, en d'autres termes il a la priorité sur les autres dans un tel cas.

Interface du logiciel

L'interface d'**AVS Antispam** est conçue pour fournir la protection contre le spam avec une facilité et clarté incroyable - vous basculez seulement entre les onglets fonctionnels de la page dans la même fenêtre et gérez des filtres ajustables, obtenez l'information sur les mesures prises en vue d'e-mails entrants, ajustez le comportement du logiciel comme vous le souhaitez:



Barre de menu est l'ensemble des onglets de la page:

| Onglet de page | Description |
|------------------------------------|---|
| Page principale | Appuyez sur l'onglet pour définir le niveau d'agression d' AVS Antispam , activer ou désactiver la protection antispam et voir les statistiques sur les e-mails traités. |
| Listes noire et blanche | Appuyez sur l'onglet pour définir les adresses e-mail fiables et non-fiables. |
| Journal | Appuyez sur l'onglet pour suivre l'historique des e-mails traités, y compris tous les détails. |
| Listes noires en temps réel | Appuyez sur l'onglet pour gérer et définir des hôtes distants qui contiennent les listes des adresses IP générées le spam. |
| Paramètres | Appuyez sur l'onglet pour régler les modules d'extension des logiciels e-mail qu' AVS Antispam soutient et la façon du travail d' AVS Antispam . |
| A propos | Appuyez sur l'onglet pour obtenir l'information sur la version d' AVS Antispam que vous utilisez et pour lire un accord de licence d'utilisateur final. |

Zone de page est la zone où toute l'information et les composants de commande liés à une certaine fonctionnalité sont placés. La vue de cette zone varie selon l'onglet appuyé de la **Barre de menu**.

Si **AVS Antispam** est chargé, l'icône est affichée dans la barre des tâches (elle est verte dans le cas où le programme est activé, et dans le cas contraire elle est rouge):



Fonctionnalités d'AVS Antispam

AVS Antispam marque un e-mail comme pourriel selon le niveau d'agression que vous déterminez, qui définit le degré de contrôle de l'ensemble de tous les signes de pourriel qui doit être pris en considération. Ainsi, le niveau d'agression est celui avec lequel vous devez commencer pour obtenir l'efficacité correspondante d'**AVS Antispam**.

Choisir le niveau d'agression

Le **Niveau d'agression**, si on entre dans les détails un peu, définit une prise de décision si un e-mail doit être traité comme un courrier indésirable ou non. Le changement du niveau d'agression influence deux caractéristiques de filtrage:

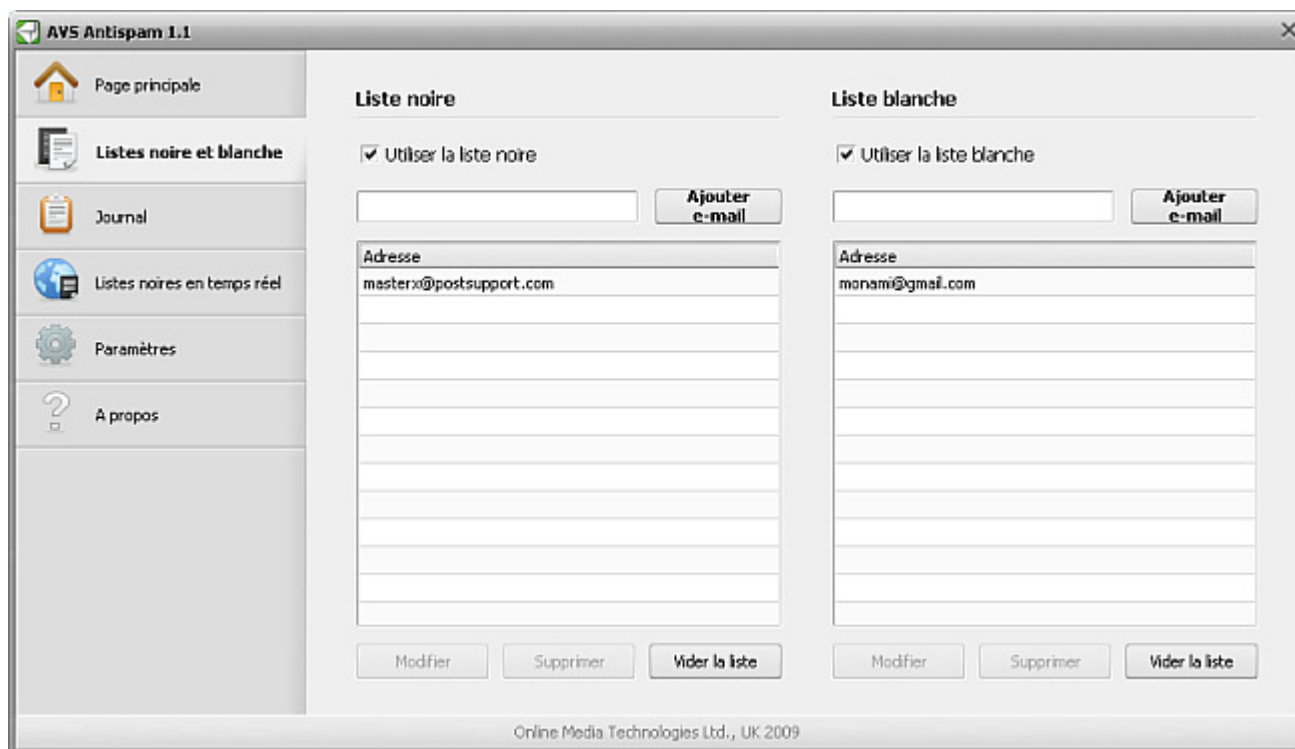
- **Efficacité.** Elle indique le pourcentage d'e-mails détectés comme indésirables.
- **Précision.** Cela montre la capacité de distinguer les e-mails légitimes des courriers indésirables. La précision est déterminée comme le taux de faux positifs. La précision est moins, le taux de faux positifs est élevé et plus d'e-mails légitimes seront traités comme indésirables.

Pour changer le niveau d'agression, cliquez sur l'onglet **Page principale** et réglez le curseur au **Niveau de blocage** à la position désirée:

- **Haut.** Réglez ce niveau, si vous voyez plus d'e-mails indésirables qui sont indétectés. L'inconvénient c'est que la probabilité des e-mails légitimes considérés comme indésirables est augmentée, c'est pourquoi vous devez utiliser les listes noires et blanches des adresses e-mail à ce niveau.
- **Normal.** Le ratio d'efficacité et de précision est optimal. En réglant ce niveau, vous comptez sur les valeurs les plus confortables de l'efficacité et de la précision que **AVS Antispam** vous propose.
- **Bas.** Réglez ce niveau si vous voyez que plusieurs e-mails légitimes sont traités comme indésirables. L'inconvénient c'est que la probabilité des courriers indésirables qui entrent indétectés est augmentée.

Utiliser les listes noires et blanches

Pour définir les adresses e-mail d'expéditeur non-fiables ou fiables, cliquez sur l'onglet **Listes noire et blanche**:



Pour activer/désactiver la liste noire, cochez/décochez l'option **Utiliser la liste noire**.

Pour activer/désactiver la liste blanche, cochez/décochez l'option **Utiliser la liste blanche**.

Pour ajouter l'adresse e-mail d'expéditeur dans la liste noire, assurez-vous que l'option **Utiliser la liste noire** est cochée, entrez l'adresse non-fiable dans la boîte de saisie de la **Liste noire** et puis appuyez sur le bouton **Ajouter e-mail**.

Pour ajouter l'adresse e-mail d'expéditeur dans la liste blanche, assurez-vous que l'option **Utiliser la liste blanche** est cochée, entrez l'adresse fiable dans la boîte de saisie de la **Liste blanche** et puis appuyez sur le bouton **Ajouter e-mail**.



Remarque: vous pouvez aussi utiliser les jokers "?" et "*" pour spécifier un masque d'adresse, par exemple:

- *@postsupplier.com - les e-mails du domaine de courrier postsupplier.com;
- doctorsmith??@postsupplier.com - les e-mails du domaine de courrier postsupplier.com où le nom de l'expéditeur commence par "doctorsmith" et se termine par deux symboles acceptables;
- doctorsmith???@postsupplier.* - les e-mails du domaine de courrier qui commence par "postsupplier" et où le nom de l'expéditeur commence par "doctorsmith", mais se termine par trois symboles acceptables.

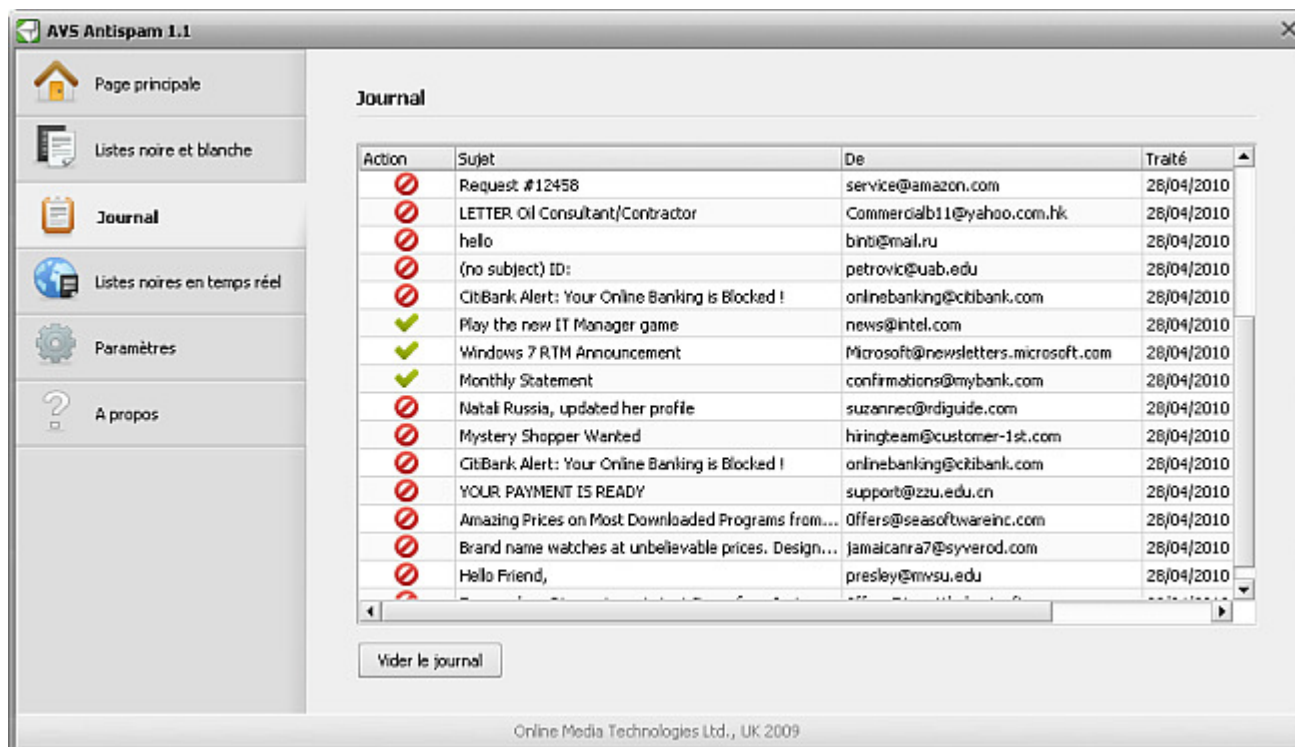
Pour modifier une adresse e-mail, choisissez son rang et puis appuyez sur le bouton **Modifier** ou simplement utilisez le double clic.

Pour supprimer une adresse e-mail, choisissez son rang et puis appuyez sur le bouton **Supprimer**.

Pour supprimer toutes les adresses e-mail ajoutées, appuyez sur le bouton **Vider la liste**.

Voir le journal

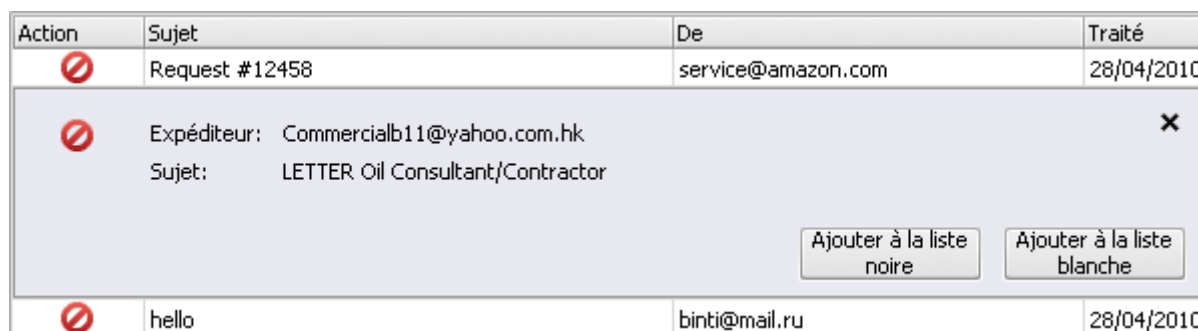
Le journal est utile si vous voulez suivre l'historique des e-mails entrants traités et savoir si un e-mail a été marqué comme indésirable ou légitime, y compris tous les détails nécessaires. Pour voir le journal, cliquez sur l'onglet **Journal**:



La page contient le tableau avec les champs suivants:

| Champ | Description |
|---------------|---|
| Action | Affiche une marque donnée à un message: <ul style="list-style-type: none"> • - le message est marqué comme indésirable; • - le message est marqué comme légitime. |
| Sujet | Affiche l'objet d'un message. |
| De | Affiche l'adresse e-mail d'un expéditeur. |
| Traité | Indique la date et le temps où un message a été traité. |

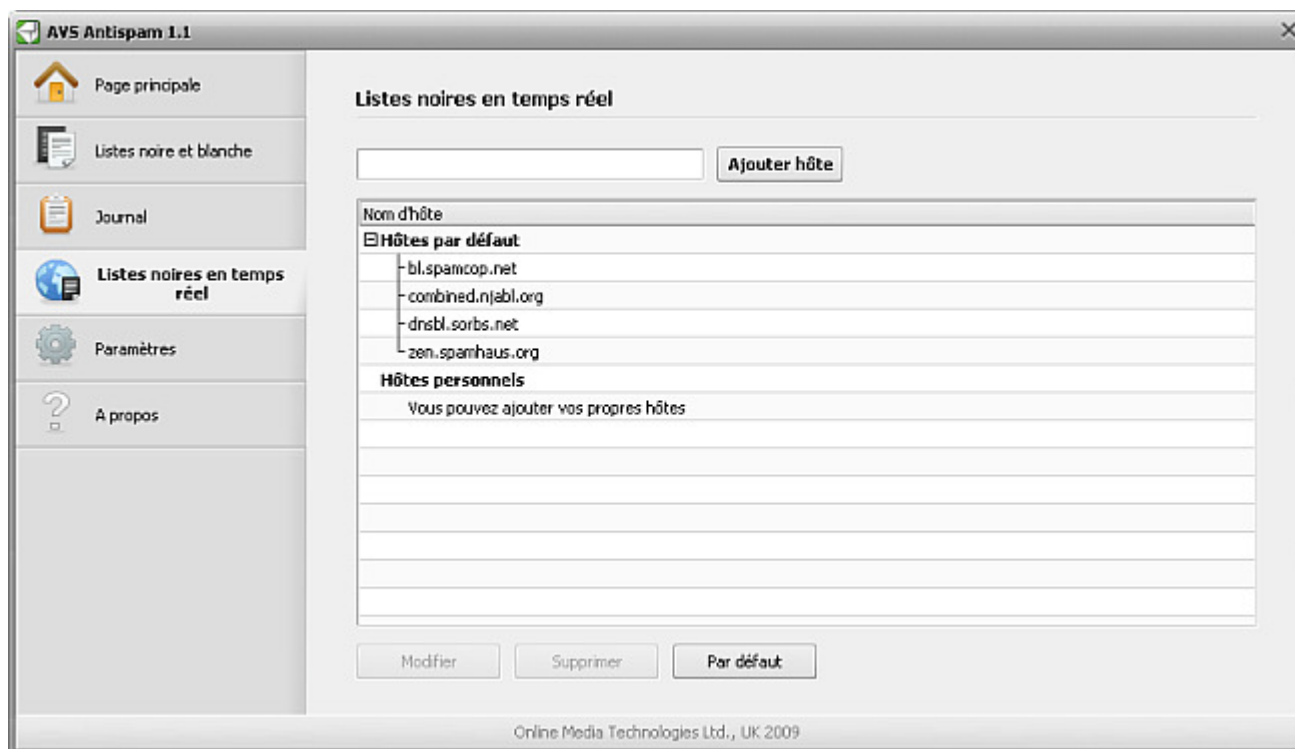
Pour ajouter l'adresse d'un expéditeur à la liste noire ou blanche, choisissez son rang et puis appuyez sur le bouton **Ajouter à la liste noire** ou **Ajouter à la liste blanche**:



Pour supprimer tous les enregistrements, appuyez sur le bouton **Vider le journal**.

Utiliser les hôtes de la liste noire en temps réel

Pour voir ou gérer la liste des noms d'hôtes, cliquez sur l'onglet **Listes noires en temps réel**:



La page contient le tableau avec deux catégories:

| Catégorie | Description |
|-------------------------|---|
| Hôtes par défaut | Contient la liste noire prédéfinie des noms d'hôtes. |
| Hôtes personnels | Contient la liste noire des noms d'hôtes définis par l'utilisateur. |

Pour ajouter un nom d'hôte, entrez-le dans la boîte de saisie et puis appuyez sur le bouton **Ajouter hôte**.

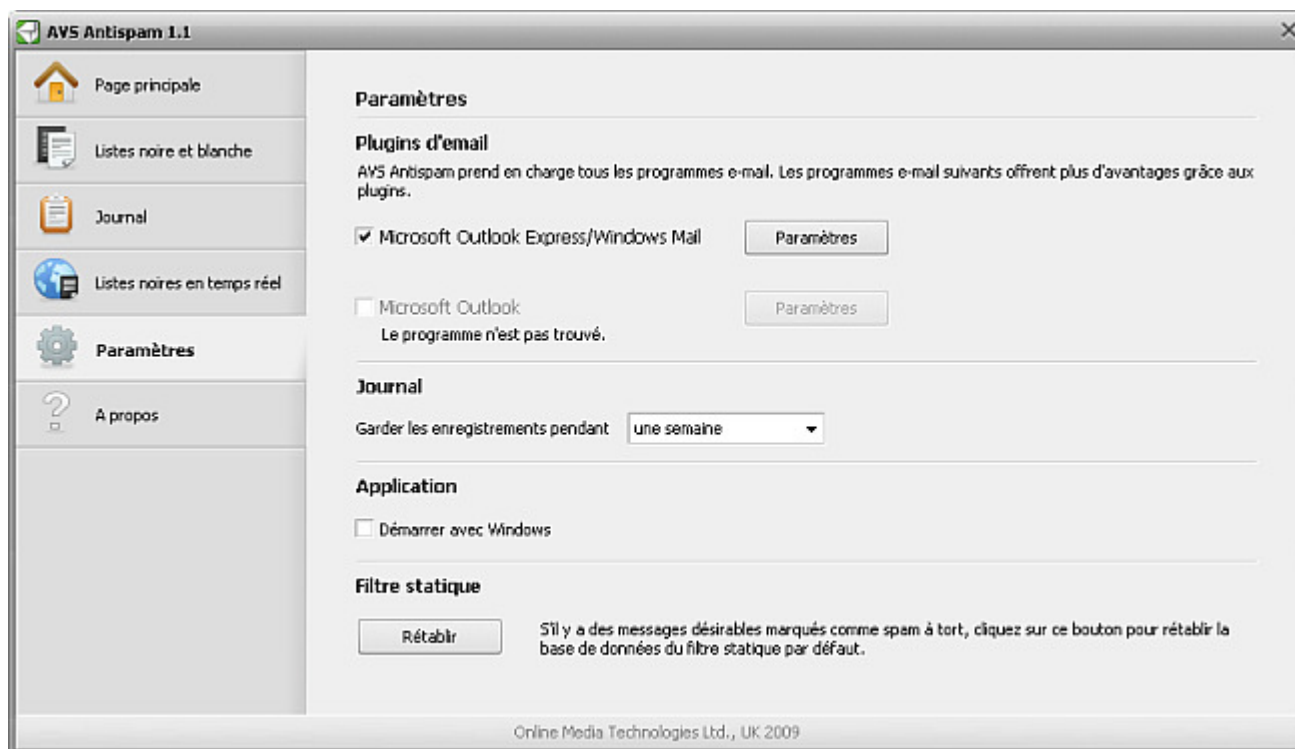
Pour modifier un nom d'hôte de la catégorie **Hôtes personnels**, choisissez son rang et puis appuyez sur le bouton **Modifier**.

Pour supprimer un nom d'hôte, choisissez son rang et puis appuyez sur le bouton **Supprimer**.

Pour remettre l'ensemble des noms d'hôtes prédéfinis par défaut et vider la catégorie **Hôtes personnels**, appuyez sur le bouton **Par défaut**.

Modifier les paramètres du programme

Pour modifier les paramètres, cliquez sur l'onglet **Paramètres**:



La page contient les sections avec des paramètres:

Plugins d'email

AVS Antispam fonctionne avec tous les programmes e-mail, mais les programmes e-mail suivants possèdent du support étendu par le biais des modules d'extension d'**AVS Antispam**:

- Microsoft Outlook Express;
- Microsoft Windows Mail;
- Microsoft Outlook.

Pour activer/désactiver un module d'extension, cochez/décochez l'option correspondante. Pour ajuster un module d'extension, activez-le le premier et puis appuyez sur le bouton **Paramètres**.



Remarque: la case à cocher est disponible seulement si le programme e-mail est installé sur votre ordinateur.

Journal

Garder les enregistrements pendant - déterminez combien de temps les enregistrements doivent être conservés avant le journal est vidé : **une semaine**, **une quinzaine** ou **un mois**.

Application

Démarrer avec Windows - **AVS Antispam** est lancé avec Windows (dans le cas où vous avez coché l'option correspondante lors de l'installation), mais vous pouvez le désactiver en décochant cette option.

Filtre statistique

Avec le temps, grâce à vos marques des messages comme "spam" que vous faites manuellement, le filtre statistique (bayésien) peut accumuler des erreurs car un message marqué comme spam peut également contenir des mots qui sont d'usage général, non seulement ceux qui rendent le message indésirable comme vous décidez, de ce fait le taux des faux positifs augmente. Si vous voyez que de plus en plus de messages légitimes sont marqués comme spam, appuyez sur le bouton **Rétablir** pour rétablir la base de données prédéfinie par défaut du filtre.