

Aiuto per programmi AVS4YOU



AVS Antispam

www.avs4you.com

© Online Media Technologies, Ltd., UK. 2004 - 2010 Tutti i diritti riservati

Scrivici

Se avete qualsiasi commenti, suggerimenti o domande relative ai programmi **AVS4YOU** o desiderate che una nuova funzione sia aggiunta per migliorare i nostri prodotti, vi preghiamo di contattarci.

La registrazione del prodotto vi dà il diritto all'assistenza tecnica.

| | |
|---------------------------------------|--|
| Informazione generale: | info@avs4you.com |
| Assistenza tecnica: | support@avs4you.com |
| Vendite: | sales@avs4you.com |
| Aiuto ed altra documentazione: | help@avs4you.com |

Assistenza tecnica

I programmi **AVS4YOU** non richiedono le conoscenze professionali. Se avete un problema o una domanda, vi preghiamo di riferirvi all'**Aiuto per i programmi AVS4YOU**. Se non potete trovare la soluzione, per favore contattate la nostra assistenza tecnica.



Nota: l'assistenza tecnica è disponibile solo per gli utenti registrati.

Lo staff AVS4YOU offre qualche forma di supporto:

- **Sistema di supporto AVS4YOU**
Potete utilizzare il **Modulo di supporto** disponibile sul nostro sito per fare una domanda.
- **Assistenza via e-mail**
Potete anche porre le vostre domande via e-mail all'indirizzo seguente: support@avs4you.com.



Nota: perché noi possiamo trovare una soluzione al vostro problema in modo veloce ed efficiente vi preghiamo di fornire le informazioni seguenti:

- Nome ed indirizzo e-mail usato per la registrazione
- Parametri del sistema (CPU, spazio disco disponibile, ecc.)
- Sistema operativo
- Informazioni sui dispositivi di cattura, audio/video, unità disco connessi al vostro computer (produttore e modello)
- Descrizione dettagliata delle vostre azioni

Vi preghiamo di **NON** allegare nessun file al vostro messaggio se non è richiesto dallo staff di assistenza tecnica AVS4YOU.com.

Resorse

La documentazione per i programmi AVS4YOU è disponibile in vari formati:

File di aiuto integrato nel prodotto (.chm) e aiuto in linea

Per ridurre la dimensione dei file di installazione dei programmi scaricati il file di aiuto è stato escluso dall'installazione però potete sempre scaricarlo dal nostro sito web all'indirizzo <http://onlinehelp.avs4you.com/it/index.aspx> per scaricare l'ultima versione del file di aiuto disponibile eseguibile, eseguitelo ed installate nella cartella con i programmi AVS4YOU. Dopo questo potete utilizzarlo dal menù **Aiuto** del programma AVS4YOU installato.

L'**Aiuto in linea** include tutti i file di aiuto integrati nel prodotto, gli aggiornamenti e i collegamenti alle altre risorse disponibili sul sito. Potete trovare l'**Aiuto in linea** sul nostro sito - <http://onlinehelp.avs4you.com/it/index.aspx>. Vi preghiamo di notare che la versione più aggiornata e completa del file di aiuto per i programmi AVS4YOU è sempre disponibile sul sito web.

Documentazione PDF

Il file di aiuto è anche disponibile nel formato pdf ottimizzato per la stampa. Tutti i file di aiuto PDF sono accessibili dalle pagine dei programmi AVS4YOU (<http://www.avs4you.com/it/index.aspx> e <http://onlinehelp.avs4you.com/it/index.aspx>). Per poter leggere e stampare il file di aiuto AVS4YOU in PDF dovete avere il programma di lettura PDF installato.

Guide per l'utilizzo

Avete accesso alla vasta gamma delle risorse che vi aiutano ad utilizzare al meglio i programmi AVS4YOU. Le guide passo per passo aiutano non solo ai principianti ma anche agli utenti che desiderano eseguire una certa operazione e cercano di farlo. Vi preghiamo di visitare la sezione **Guide per l'utilizzo** del sito AVS4YOU all'indirizzo <http://www.avs4you.com/it/Guides/index.aspx> per leggere le informazioni dettagliate per vari programmi

Assistenza tecnica

Visitate il sito di **Assistenza tecnica AVS4YOU** all'indirizzo <http://support.avs4you.com> per fare domande riguardanti l'installazione, l'attivazione e l'uso dei programmi AVS4YOU. Non esitate a utilizzare l'indirizzo e-mail support@avs4you.com.

Download

Visitate la sezione **Scaricamenti** - <http://www.avs4you.com/it/downloads.aspx> - del nostro sito web per trovare gli ultimi aggiornamenti gratuiti, le versioni di prova ed altri programmi utili. I programmi aggiornati, le nuove versioni dei programmi più popolari e i nuovi programmi sono anche frequentemente rilasciati.

Descrizione

AVS Antispam è un'applicazione molto facile da usare che lavora tramite il protocollo POP3 e viene finalizzata a proteggervi dai messaggi spam, non importa quale programma di posta elettronica utilizzate. Definite le liste degli indirizzi nera e bianca, usufruite della lista nera in tempo reale che contiene gli ultimi dati sugli indirizzi e URL degli spammer, proteggete il vostro computer dallo spam grazie a cinque livelli di protezione offerti da **AVS Antispam**, visualizzate la cronologia delle azioni eseguite con i messaggi entrati, tutti i dettagli inclusi.

AVS Antispam viene eseguito automaticamente al riavvio del computer dopo l'installazione (nel caso in cui avete spuntato l'opzione corrispondente durante l'installazione). Altrimenti seguite **AVS4YOU -> Utilità di sistema -> AVS Antispam** dalla sezione **Programmi** del menù **Avvio** o fate doppio clic sull'icona del programma per eseguirlo di nuovo.

Introduzione ai problemi di spam: Descrizione

Per utilizzare l'applicazione **AVS Antispam** in modo efficiente vi consigliamo di imparare alcune nozioni di base sullo spam, metodi usati dagli spammer per ottenere gli indirizzi e-mail, danno recato dallo spam e difesa che offre **AVS Antispam**.

Cos'è lo spam?

Definizione. Il termine **spam** trae origine da uno sketch comico della compagnia Monty Python ambientato in un locale nel quale ogni pietanza proposta era a base di SPAM, un tipo di carne in scatola prodotta dall'azienda Hormel Foods. Quando la cameriera descrive ai clienti i piatti proposti nel menù, alcuni vichinghi seduti in questo locale iniziano a cantare "SPAM, SPAM, SPAM, SPAM. Lovely SPAM, lovely SPAM..." Quindi lo spam a ricevuto questo nome che come questa canzone, è una ripetizione infinita di un testo insensato.

Al giorno di oggi la parola **spam** viene utilizzata per definire le **email non richieste in grandi quantità** o **email commerciali** e non ha niente in comune con la carne in scatola. E viene scritta come **SPAM**.

Ecco le caratteristiche generali che permettono di considerare un messaggio come spam:

- Lo spam è un messaggio elettronico.
- Lo spam è non richiesto. Per capirlo riferitevi alla sottoscrizione elettronica. Molte società rinomate utilizzano le e-mail per scopi legali. Se vi iscrivetevi per ricevere le notizie di questa società tramite la posta elettronica, i messaggi inviati da essa non vengono considerati come spam. Inoltre potete sempre disabbonarvi senza problemi.
- Lo spam viene inviato in grandi quantità. Questo significa che lo spam viene distribuito in grandi quantità dei messaggi identici e che i destinatari vengono scelti indiscriminatamente.

Queste caratteristiche definiscono le **e-mail non richieste in grandi quantità** (in inglese UBE - unsolicited bulk email).

Quando viene aggiunta la quarta caratteristica:

- Lo spam è di un carattere commerciale.

Si può parlare delle **e-mail commerciali non richieste** (in inglese UCE - unsolicited commercial email).

Categorie:

- **Pubblicità commerciale.** È un messaggio promozionale in cui viene proposto di acquistare un prodotto. Un'e-mail commerciale non richiesta è un tipo di pubblicità, a buon mercato inviata a migliaia di indirizzi e-mail. In generale UCE non sono inviate dalle società pubblicitarie stesse, ma dagli spammer, che ricevono delle commissioni da queste società.
- **Pubblicità non commerciale.** Può essere usato come strumento di propaganda politica o religiosa senza contenere i dati commerciali.

- **Truffe e phishing.** Molto spesso gli spammer inviano le e-mail fraudolente, ad esempio, in cui una persona affetta da una grave e rare malattia richiede un aiuto finanziario; oppure che contengono i falsi avvisi di vincite al lotto e chiedono di pagare prima le spese di servizi. Un tipo particolare delle e-mail fraudolente è il phishing: un'e-mail che sembra quella di una reale società commerciale inviata allo scopo di ottenere l'accesso alle informazioni personali di un utente o alle password.
- **Catene di e-mail e bufale.** Queste sono delle e-mail inviate allo scopo di indurre il destinatario a produrne molteplici copie a spedire a nuovi destinatari. Può essere un falso avviso di un virus, una falsa informazione sugli eventi sociali oppure un sotterfugio per convincere la gente a visitare un sito dopo ciò sul computer viene installato un malware.
- **Joe job.** Queste sono delle e-mail non richieste con un contenuto irritante, immorale o abusivo spedite da un spammer che falsifica l'indirizzo nel campo Da: e provoca un bombardamento del mittente innocente da parte dei destinatari.
- **Messaggi di ritorno.** Queste sono delle risposte automatiche inviate ai mittenti da un server di destinazione che informano che il messaggio non può essere consegnato. Gli spammer distribuiscono i messaggi non consegnati sostituendo l'indirizzo nel campo Da: e i server inviano i messaggi alle persone innocenti come risposta alle e-mail che non hanno mai inviato. Questi messaggi non sono spam però grazie agli spammer presentano una parte significativa del traffico di posta elettronica.

Terminologia. Due termini sono usati per classificare le e-mail:

- **junk e-mail o e-mail spazzatura** - è un messaggio che può essere considerato come spam conformemente alle definizioni qui sopra.
- **e-mail legittima** - un messaggio ricevuto da un mittente fidato e conosciuto o un messaggio consentito.

Come fanno gli spammer a ottenere gli indirizzi?

Per ottenere gli indirizzi e-mail da bombardare gli spammer utilizzano i modi diversi:

- **Programmi harvester.** Usando questi strumenti automatici speciali gli spammer estraggono gli indirizzi e-mail dai codici HTML delle pagine web e raccoltano una banca degli indirizzi comune.
- **Programmi basati sui dizionari.** Molto spesso gli spammer utilizzano questi programmi per generare gli indirizzi e-mail. Questi programmi sono in grado di combinare le lettere, le parole, le cifre e i simboli separati per generare i nomi di e-mail ammissibili che vengono aggiunti al nome dominio del fornitore di servizi e-mail scelto per formare gli indirizzi e-mail completi.
- **Liste Opt-in.** Queste liste memorizzano gli indirizzi e-mail degli utenti che in modo indiretto hanno manifestato il consenso al ricevimento delle e-mail. Questo significa che gli utenti esprimono il consenso a ricevere le e-mail e ad aggiungere i loro indirizzi alla lista. Di solito le liste opt-in sono organizzate con le registrazioni di una banca dati. Le persone disoneste che hanno accesso a una tale banca dati possono venderla agli spammer tramite Internet o su un CD-ROM.
- **Forum e siti web interattivi.** Quando indicate il vostro indirizzo e-mail su un sito web per partecipare a un forum e dimenticate di nascondere, lo mettete a disposizione degli spammer chi sono sempre tra gli utenti registrati.
- **Copia Carbone.** Quando inviate un messaggio a più persone, assicuratevi di aver indicato il vostro indirizzo nel campo A: e l'indirizzo di un'altra persona nel campo Bcc: che significa copia carbone nascosta. Questo campo viene utilizzato per inviare una copia di e-mail a una persona senza rilevare il suo indirizzo e-mail agli altri che anche ricevono questa copia. Se utilizzate il campo Cc: (copia carbone) fate visualizzare l'indirizzo e-mail a molte persone. Quando un messaggio del genere cade nelle mani di uno spammer quest'ultimo ottiene molti nuovi indirizzi da bombardare.
- **Banca dati pubblica WHOIS.** Quando una società oppure una persona registra un nome dominio, la corporazione Internet dei nomi e numeri assegnati richiede il registratore del nome dominio di sottomettere i contatti personali, l'indirizzo e-mail incluso, alla banca dati WHOIS. Quando queste informazioni appaiono nella banca dati in linea, esse vengono disponibili agli spammer che prendono gli indirizzi utilizzando l'utilità speciale WHOIS. Per prevenirlo è preferibile salvare il nome dominio nella banca dati WHOIS privata, di solito questo servizio richiede un piccolo pagamento.

Quale danno può recare lo spam?

A seconda della forma di spam le e-mail non richieste possono comportare ai seguenti problemi:

- **Costi.** A cause delle quantità grandi di spam inviati, i fornitori di servizi Internet devono comprare ed installare i prodotti antispam e anche aumentare la larghezza di banda della rete comprando nuove attrezzature. Quindi gli utenti devono pagare i costi maggiori.
- **Produttività e tempo persi.** Lo spam spende tempo e produttività degli utenti. L'utente deve spendere tempo per selezionare e ordinare le e-mail necessarie tra tutti i messaggi inviati che possono contenere circa 50 % di spam. Questo distoglie dal lavoro eseguito e diminuisce la produttività in generale.
- **Virus e spyware.** Alcuni messaggi spam hanno le immagini o i documenti allegati. Un allegato scaricato può inserire nel vostro computer un virus o uno spyware che raccolta le informazioni e distribuisce agli altri su Internet.
- **Contenuto offensivo e depravato.** Molti messaggi spam hanno un contenuto porno destinato a un pubblico adulto. Però visto il fatto che le e-mail vengono mandate indiscriminatamente ad adulti e minori c'è il rischio che un minore trovi immagini e messaggi porno non richiesti.

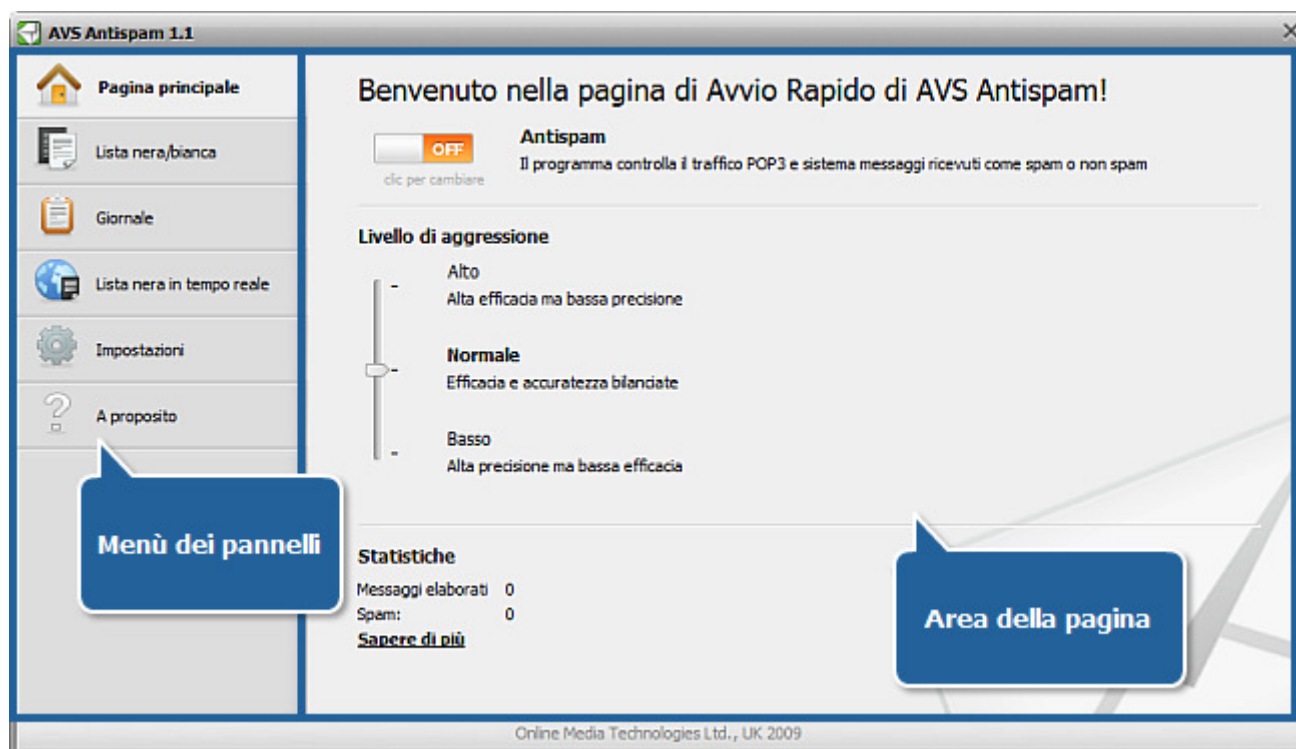
Come AVS Antispam protegge dallo spam?

AVS Antispam fornisce una protezione superba dallo spam grazie a cinque filtri disponibili:

- **Filtro euristico.** Questo filtro si basa nell'assegnare una regola. Le regole (circa alcuni centinaia) sono predefinite e funzionano in una certa zona della struttura e-mail. Le regole vengono assegnate nel caso in cui, ad esempio:
 - dei simboli bizzarri vengono ripetuti nella parte principale dell'e-mail;
 - più di 80% delle righe nella parte principale dell'e-mail sono vuote;
 - lo header dell'e-mail contiene una data invalida (ad es. zona di tempo inesistente);
 - il soggetto dell'e-mail contiene le informazioni sulle remunerazioni;
 - viene usata la modalità di codifica addizionale nel testo del messaggio, ecc.
- **Filtro statistico.** Questo filtro è predefinito, però quando segnate le e-mail come "Spam" o "Non spam" manualmente i segni vengono inseriti nella configurazione del filtro. Il filtro è dotato di un database che contiene le parole e i coefficienti numerici associati. Il filtro verifica la presenza di ogni parola nel database. Se la parola è trovata, il suo coefficiente numerico viene usato per calcolare la contribuzione della parola nel considerare un e-mail come spam conformemente al teorema di Bayes. Poi le contribuzioni vengono sommate per ottenere il valore totale che viene conformato con un certo valore di soglia per prendere la decisione finale.
- **Lista nera di IP in tempo reale.** Questo filtro verifica la presenza degli indirizzi IP dei mittenti nella lista nera. Queste liste nere possono essere espuse in qualche modo, ad esempio, manualmente dal proprietario del server dei nomi, da un server anti-spam che è in grado di rilevare l'indirizzo IP del mittente e di aggiungerlo alla lista nera, dagli utenti che segnano i messaggi come spam quando usano l'interfaccia basata sul web dal fornitore di servizi di posta elettronica invece di un programma di posta elettronica.
- **Lista nera di URI in tempo reale.** Questo filtro è simile a quello precedente, però verifica la presenza di URL degli spammer usando la lista nera corrispondente.
- **Liste nera/bianca.** Questo filtro personalizzabile permette di definire gli indirizzi e-mail fidati e non fidati. Il filtro attivato (l'opzione **Utilizza lista nera** o **Utilizza lista bianca** spuntata) con gli indirizzi aggiunti sovrappone la decisione presa da tutto altro filtro, in altre parole questo filtro è di più alta priorità.

Interfaccia del programma

L'interfaccia del programma **AVS Antispam** viene finalizzata ad assicurare la protezione dallo spam in modo semplice e chiaro – vi sarà sufficiente passare da una scheda all'altra della stessa finestra e gestire i filtri personalizzabili, ottenere informazioni sulle operazioni eseguite con i messaggi entrati, regolare le impostazioni del programma:



Il **Menù dei pannelli** è un insieme delle schede:

| Scheda | Descrizione |
|----------------------------------|---|
| Pagina principale | Aprire questa scheda per regolare il livello di aggressione di AVS Antispam , attivare o disattivare la protezione dallo spam e visualizzare le statistiche. |
| Lista nera/bianca | Aprire questa scheda per definire gli indirizzi e-mail fidati e non fidati. |
| Giornale | Aprire questa scheda per visualizzare la cronologia dei messaggi, tutti i dettagli inclusi. |
| Lista nera in tempo reale | Aprire questa scheda per gestire e definire lo host che contiene gli indirizzi IP degli spammer. |
| Impostazioni | Aprire questa scheda per regolare i plugin dei programmi di posta elettronica supportati da AVS Antispam e la modalità di lavoro di AVS Antispam . |
| A proposito | Aprire questa scheda per ottenere informazioni sulla versione di AVS Antispam e leggere il contratto di licenza dell'utente finale. |

L'**Area della pagina** è lo spazio dove sono situati tutti i controlli e le informazioni relative a una certa funzione. L'aspetto di questa area si visualizza in modo diverso a seconda della scheda scelta nel **Menù dei pannelli**.

Se **AVS Antispam** è eseguito l'icona del programma viene visualizzata nel vassoio di sistema (verde se il programma è attivato e rossa se no):



Uso di AVS Antispam: Descrizione

AVS Antispam segna un messaggio come spam a seconda del livello di aggressione impostato, che definisce quale caratteristiche dello spam devono essere prese in considerazione. Allora iniziate impostando il livello di aggressione per regolare l'efficienza del lavoro di **AVS Antispam**.

Regolazione del livello di aggressione

Il **Livello di aggressione** serve a definire se il messaggio ricevuto deve essere considerato come spam o no. Il cambiamento del livello di aggressione influenza due caratteristiche del filtraggio:

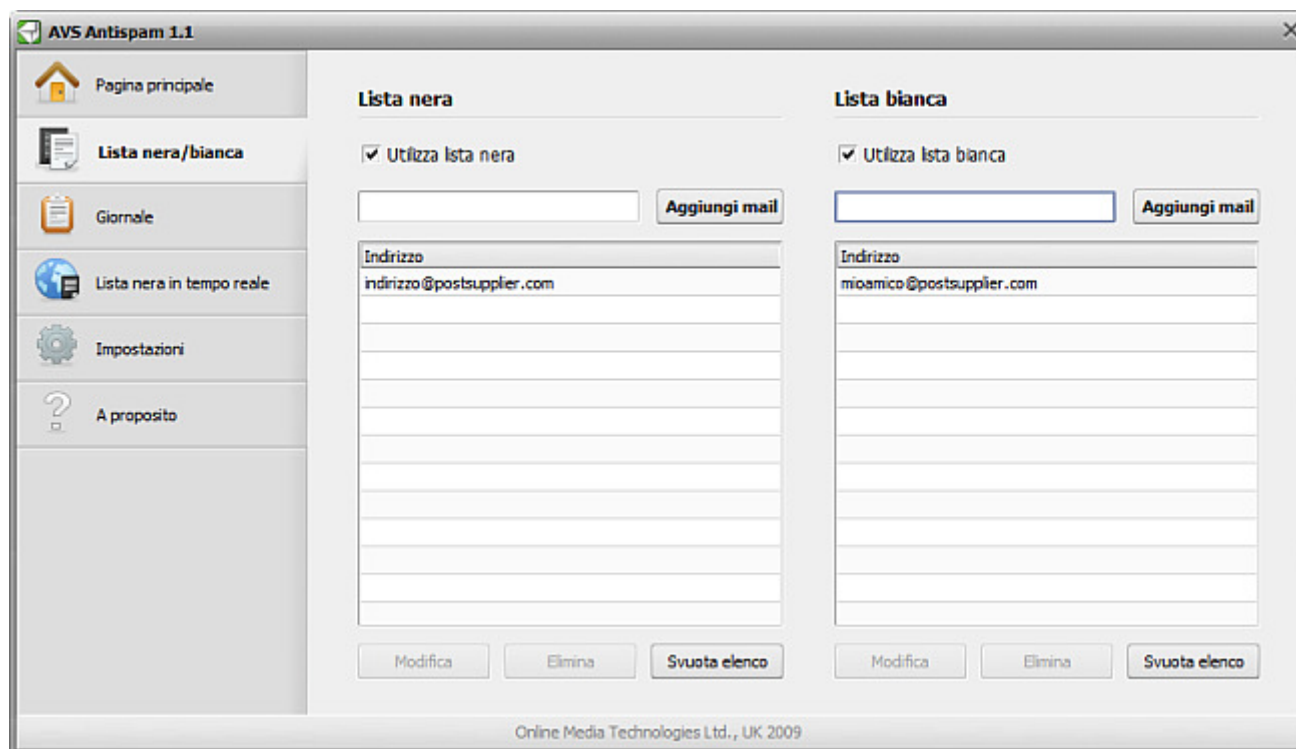
- **Efficienza**. Serve a indicare la percentuale dei messaggi considerati come spazzatura.
- **Accuratezza**. Serve a definire l'abilità di distinguere i messaggi legittimi dallo spam. Si può determinare l'accuratezza come tasso di falsi positivi. Più basso è il valore di accuratezza, più alto è il tasso di falsi positivi, più messaggi legittimi vengono considerati come spam.

Per cambiare il livello, aprite la scheda **Pagina principale** e impostate lo slider del **Livello di aggressione** alla posizione desiderata:

- **Alto**. Impostate questo livello, se ci sono molti messaggi spam non rilevati. Però in questo caso viene aumentata la quantità dei messaggi legittimi considerati come spam perché vi consigliamo di utilizzare le liste nera e bianca.
- **Normale**. Selezionate questo livello per impostare il rapporto efficienza/accuratezza ottimale suggerito da **AVS Antispam**.
- **Basso**. Impostate questo livello, se ci sono molti messaggi legittimi considerati come spam. Però in questo caso viene aumentata la quantità dei messaggi spam non rilevati.

Liste nera e bianca

Per definire gli indirizzi di posta elettronica fidati e non fidati, aprite la scheda **Lista nera/bianca**:



Per attivare/disattivare la lista nera, spuntate/eliminate la spunta dalla casella **Utilizza lista nera**.

Per attivare/disattivare la lista bianca, spuntate/eliminate la spunta dalla casella **Utilizza lista bianca**.

Per aggiungere un indirizzo alla lista nera, assicuratevi di aver spuntato l'opzione **Utilizza lista nera**, inserite un indirizzo non fidato nel campo **Lista nera** e premete **Aggiungi mail** accanto a questo campo.

Per aggiungere un indirizzo alla lista bianca, assicuratevi di aver spuntato l'opzione **Utilizza lista bianca**, inserite un indirizzo fidato nel campo **Lista bianca** e premete **Aggiungi mail** accanto a questo campo.



Nota: potete anche utilizzare un simbolo speciale "?" e "*" per definire una maschera dell'indirizzo, ad esempio:

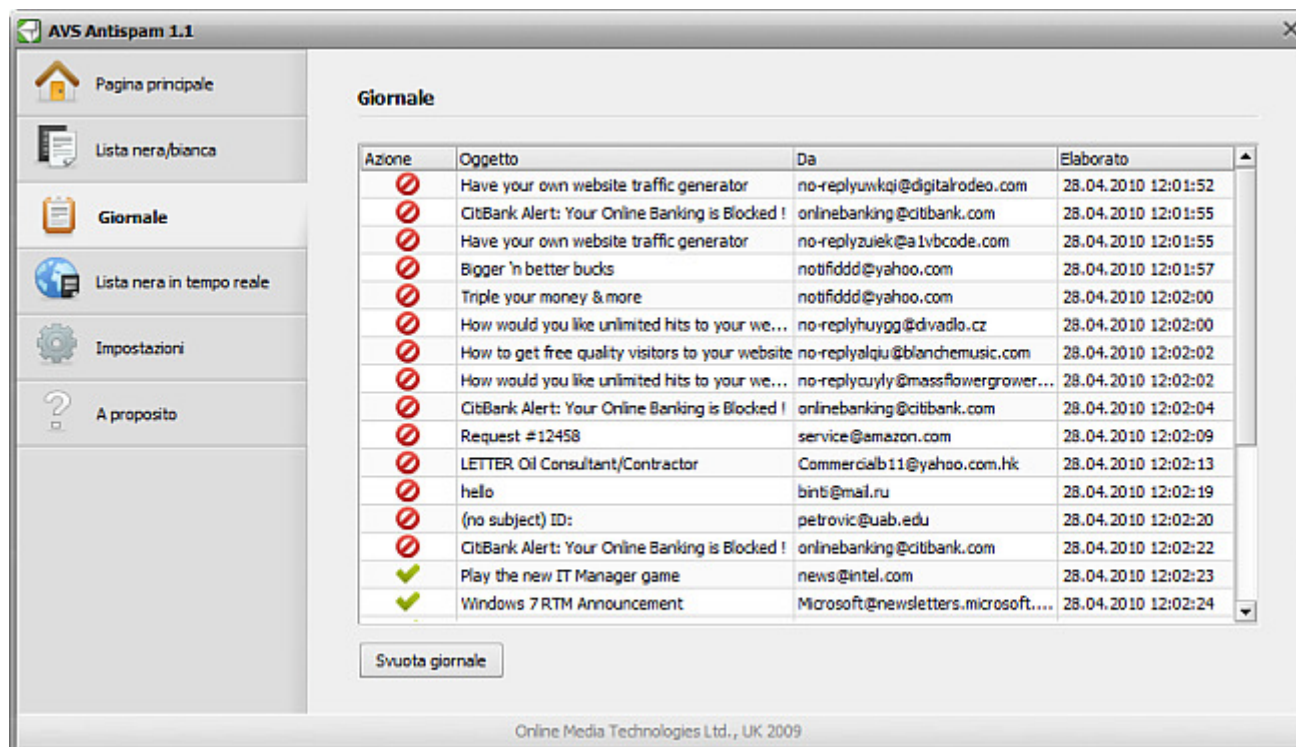
- *@postsupplier.com - ogni messaggio dal dominio di posta elettronica postsupplier.com;
- doctorsmith??@postsupplier.com - ogni messaggio dal dominio di posta elettronica postsupplier.com dove il nome mittente inizia da "doctorsmith" e finisce con uno di due simboli ammissibili;
- doctorsmith???@postsupplier.* - ogni messaggio dal dominio che inizia da "postsupplier" e dove il nome mittente inizia da "doctorsmith" e finisce con uno di due simboli ammissibili.

Per cambiare un indirizzo e-mail, selezionate la sua riga con il mouse e premete su **Modifica** oppure fate doppio clic su esso.

Per eliminare un indirizzo e-mail, selezionate la sua riga con il mouse e premete su **Elimina**. Per eliminare tutti gli indirizzi aggiunti, premete il pulsante **Svuota elenco**.

Giornale

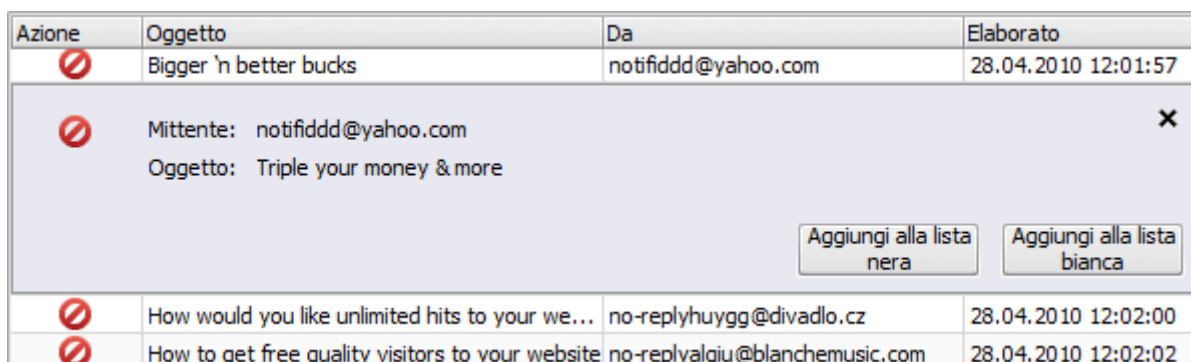
Il giornale è utile se desiderate visualizzare la cronologia dei messaggi entrati e sapere quali messaggi vengono considerati come spam, tutti i dettagli necessari inclusi. Per visualizzare il giornale aprete la scheda **Giornale**:



La pagina contiene la tabella con i campi seguenti:

| Campo | Descrizione |
|------------------|---|
| Azione | Visualizza il segno utilizzato per marcare il messaggio: <ul style="list-style-type: none"> 🚫 - il messaggio viene considerato come spam; ✅ - il messaggio viene considerato come non spam. |
| Oggetto | Visualizza l'oggetto del messaggio. |
| Da | Visualizza l'indirizzo di posta elettronica del mittente. |
| Elaborato | Visualizza la data e l'ora dell'elaborazione del messaggio. |

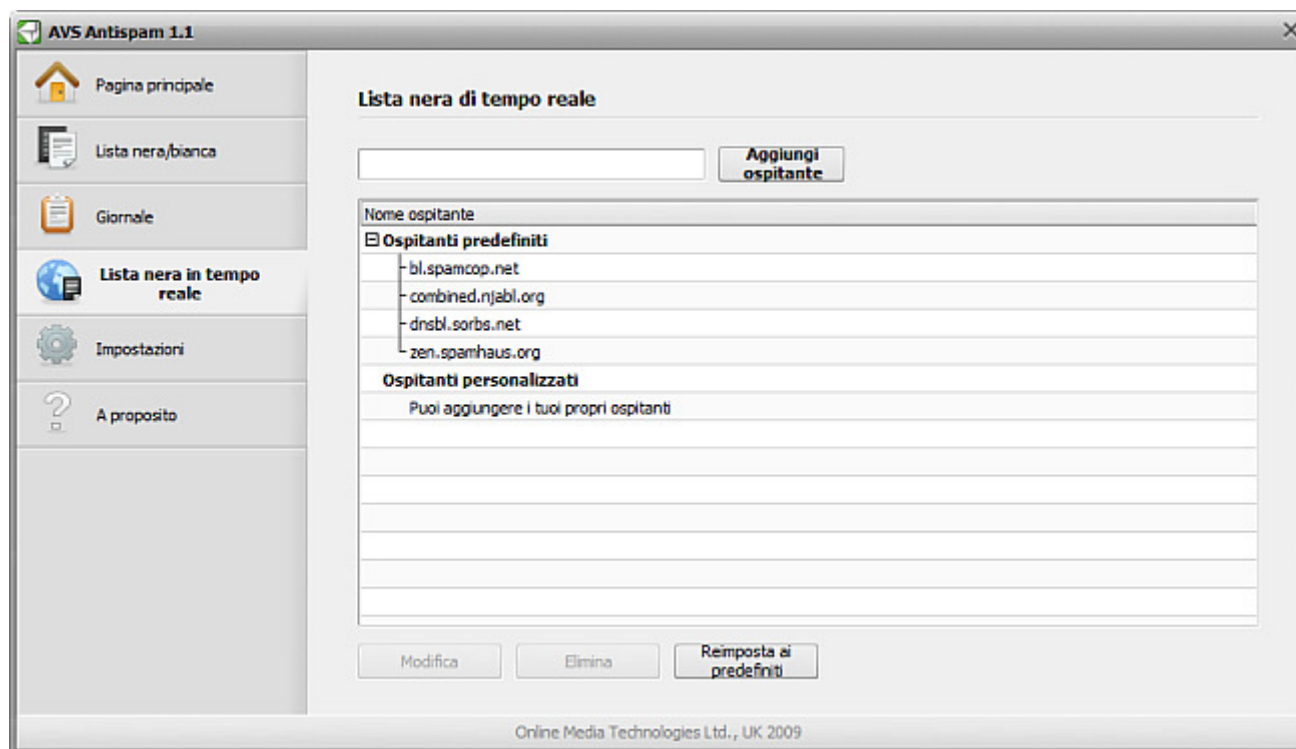
Per aggiungere un indirizzo e-mail alla lista nera o bianca, selezionate la sua riga e premete il pulsante corrispondente **Aggiunga alla lista nera** o **Aggiungi alla lista bianca**:



Per eliminare tutte le registrazioni, premete il pulsante **Svuota giornale**.

Lista nera in tempo reale

Per visualizzare o gestire la lista dei nomi host, aprite la scheda **Lista nera in tempo reale**:



La pagina di questa scheda contiene la tabella con due categorie:

| Categoria | Descrizione |
|--|---|
| Ospitanti (host) predefiniti | Contiene la lista nera predefinita dei nomi host. |
| Ospitanti (host) personalizzati | Contiene la lista nera dei nomi host aggiunti. |

Per aggiungere un nome host, inseritelo nel campo e premete il pulsante **Aggiungi ospitante**.

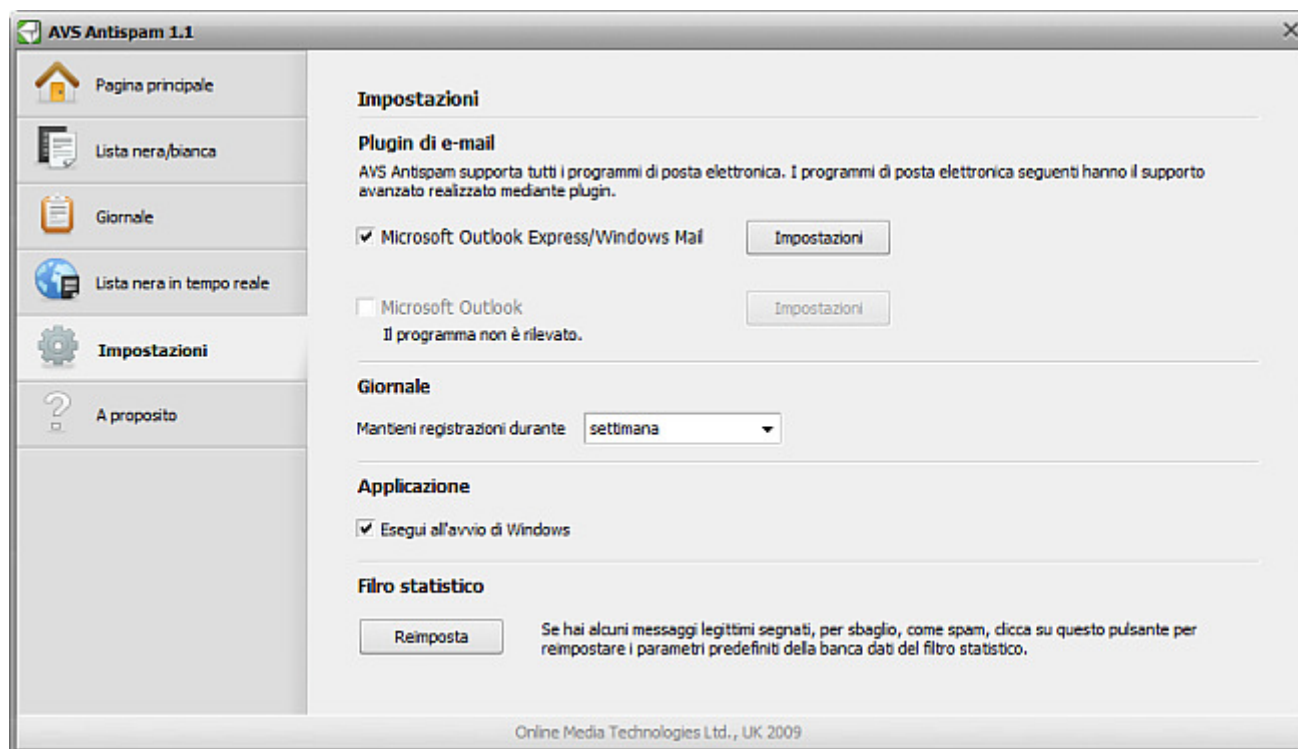
Per cambiare il nome host nella categoria **Ospitanti (host) personalizzati**, selezionate la sua riga e premete il pulsante **Modifica**.

Per eliminare un nome host, selezionate la sua riga e premete il pulsante **Elimina**.

Per reimpostare il set predefinito dei nomi host e svuotare la categoria **Ospitanti (host) personalizzati**, premete il pulsante **Reimposta ai predefiniti**.

Impostazioni del programma

Per regolare le impostazioni aprite la scheda **Impostazioni**:



La pagina di questa scheda contiene le sezioni seguenti:

Plugin di e-mail

AVS Antispam lavora con tutti i programmi di posta elettronica, però i seguenti programmi offrono un supporto avanzato mediante i plugin forniti con **AVS Antispam**:

- Microsoft Outlook Express;
- Microsoft Windows Mail;
- Microsoft Outlook.

Per attivare/disattivare un plugin, spuntate/eliminate la spunta dalla casella corrispondente.

Per impostare un plugin, attivatelo e premete il pulsante **Impostazioni**.



Nota: la casella plugin è disponibile solo se il programma di posta elettronica supportato viene installato sul vostro computer.

Giornale

Mantieni registrazioni durante - specificate il periodo durante il quale le registrazioni vengono memorizzate prima di svuotare il giornale: **settimana**, **2 settimane** o **mese**.

Filtro statistico

Quando marcate i messaggi come "spam" manualmente, l'accuratezza del filtro statistico (Bayesian) viene minimizzata, perché è sempre possibile che un messaggio legittimo contenga le parole non permesse, così viene aumentato il rischio di falsi positivi. Se ci sono molti messaggi legittimi segnati come spam, premete il pulsante **Reimposta** per tornare alla banca dati preimpostata del filtro.

Applicazione

Esegui all'avvio di Windows - AVS Antispam viene eseguito all'avvio di Windows (se avete spuntato l'opzione corrispondente durante l'installazione) però potete disattivarlo eliminando la spunta dalla casella che corrisponde a questa opzione.